
Registro SEF

“Registro de la Sociedad Española de Fertilidad: Técnicas de reproducción asistida (IA y FIV/ICSI). Año 2.012”

Informe estadístico final

INDICE

1	Introducción.....	2
2	Población en estudio	2
3	FECUNDACIÓN IN VITRO (FIV/ICSI).....	3
3.1	Ciclos para obtención de ovocitos propios	3
3.2	Criotransferencias (CT) de embriones criopreservados procedentes de ovocitos propios.....	8
3.3	Porcentaje estimado acumulado de gestaciones en ciclos de ovocitos propios tras transferencias frescas y criopreservadas.....	10
3.4	Ciclos para obtención de ovocitos de donante.....	11
3.5	Criotransferencias (CT) de embriones criopreservados procedentes de ovocitos de donante.....	14
3.6	Porcentaje estimado acumulado de gestaciones en ciclos de ovocitos de donante tras transferencias frescas y criopreservadas.....	16
3.7	Diagnóstico genético preimplantacional (DGP).....	17
3.8	Maduración in vitro de ovocitos.....	19
3.9	Ciclos con ovocitos criopreservados	20
3.10	Complicaciones de cualquier T.R.A. que requirieron ingreso hospitalario	21
3.11	Ciclos con donación de semen (con ovocitos propios o de donante)	22
3.12	Ciclos con donación de embriones	22
3.13	Ciclos con recuperación quirúrgica de espermatozoides.....	23
3.14	Ciclos de acumulación de ovocitos para un único tratamiento de fecundación	23
3.15	Día de la transferencia en ciclos en fresco	24
3.16	Resumen de la información referente a la fecundación in vitro	25
3.17	Cuadro resumen por comunidades autónomas.....	34
4	INSEMINACIÓN ARTIFICIAL (IA).....	35
4.1	Número de ciclos	35
4.2	Número de ciclos IAC en parejas serodiscordantes.....	35
4.3	Gestaciones por ciclo en relación a la edad	35
4.4	Gestaciones IAC en parejas serodiscordantes	36
4.5	Gestaciones múltiples en función del tipo de IA	36
4.6	Gestaciones múltiples en función de la edad	37
4.7	Partos por gestación en relación a la edad	38
4.8	Partos múltiples en función del tipo de IA	39
4.9	Partos múltiples en función del tipo de la edad.....	39
4.10	Complicaciones.....	40
4.11	Cuadro resumen por comunidades autónomas.....	41

1 INTRODUCCIÓN

En este documento se presenta el análisis estadístico final del estudio SEF 2012: Técnicas de reproducción asistida (TRA). Se diferencian dos partes:

- FIV/ICSI (Fecundación In Vitro / Inyección intracitoplasmática de espermatozoides), consistente en la unión del óvulo con el espermatozoide en el laboratorio, con el fin de obtener un número apto de embriones disponibles para transferir al útero materno.
- IA (Inseminación Artificial), consistente en el depósito de forma artificial del semen en el tracto reproductor femenino, para intentar acortar la distancia que separa el óvulo y el espermatozoide y facilitar el encuentro entre ambos. Dentro de la Inseminación Artificial, se pueden distinguir 2 tipos:
 - IAC: Inseminación artificial con el semen de la pareja
 - IAD: Inseminación artificial con el semen de donante anónimo

2 POBLACIÓN EN ESTUDIO

La población en estudio la constituyen clínicas españolas que desarrollan técnicas de reproducción asistida, bien IA y/o FIV/ICSI. Se trata de un registro con datos agregados de pacientes por clínicas. La inclusión de los centros es voluntaria, por lo que el número de participantes depende de la disposición a participar de dichas clínicas.

Han participado 141 centros.

- Número de participantes en FIV/ICSI: 113 centros (57,1% de los centros registrados por el MSSSI que realizan Fecundación In Vitro).
- Número de participantes en IA: 133 centros (42,4% de los centros registrados por el MSSSI que realizan Inseminación Artificial).

3 FECUNDACIÓN IN VITRO (FIV/ICSI)

3.1 Ciclos para obtención de ovocitos propios

La microinyección espermática (ICSI) fue la técnica de fecundación más utilizada (89,8%). El 72,5% de los ciclos iniciados y el 82,4% de las punciones tuvieron transferencia embrionaria.

Ovocitos propios: Ciclos, punciones, transferencias, gestaciones y partos			
	FIV clásica	ICSI o MIXTA	TOTAL
Pacientes tratadas	2.455	21.583	24.038
Ciclos iniciados	3.759	31.671	35.430
Ciclos cancelados	482	3.745	4.227
Ciclos con punción	3.277	27.926	31.203
Transferencias	2.782	22.914	25.696
Gestaciones	1.098	8.652	9.750
Ectópicos, heterotópicos y abortos	196	1.624	1.820
Gestaciones con evolución desconocida	266	1.964	2.230
Partos	636	5.064	5.700
Recién nacidos vivos	821	6.103	6.924
% ciclos cancelados por ciclos iniciados	12,8%	11,8%	11,9%
% transferencias por ciclos iniciados	74,0%	72,4%	72,5%
% transferencias por punciones	84,9%	82,1%	82,4%
% punciones sin transferencia por congelación de todos los embriones	5,6%	7,0%	6,9%

La siguiente tabla recoge las tasas de embarazo por ciclo, por punción y por transferencia.

Ovocitos propios: Tasas de embarazos			
	FIV clásica	ICSI o MIXTA	TOTAL
% gestaciones por ciclos iniciados	29,2%	27,3%	27,5%
% gestaciones por punciones	33,5%	31,0%	31,2%
% gestaciones por transferencias	39,5%	37,8%	37,9%

La siguiente tabla recoge las tasas de partos por ciclo, por punción y por transferencia.

Ovocitos propios: Tasas de partos			
	FIV clásica	ICSI o MIXTA	TOTAL
% partos por ciclos iniciados	16,9%	16,0%	16,1%
% partos por punciones	19,4%	18,1%	18,3%
% partos por transferencias	22,9%	22,1%	22,2%

A continuación se presentan los datos referentes a la cantidad y calidad de los ovocitos obtenidos.

Ovocitos propios: Cantidad y calidad de los ovocitos obtenidos						
	FIV clásica		ICSI o MIXTA		TOTAL	
	N	/punción	N	/punción	N	/punción
Ovocitos obtenidos (tanto metafase II como inmaduros o atrésicos)	25.766	7,9	259.637	9,3	285.403	9,1
Ovocitos inseminados/inyectados	23.471	7,2	193.511	6,9	216.982	7,0
Ovocitos vitrificados	78	0,02	729	0,03	807	0,03
Cigotos (2PN + 2CP)	16.394	5,0	129.312	4,6	145.706	4,7
Embriones criopreservados	4.322	1,3	35.097	1,3	39.419	1,3
% de ovocitos inseminados/inyectados por ovocitos obtenidos						
	91,1%		74,5%		76,0%	
% de cigotos por ovocitos obtenidos						
	63,6%		49,8%		51,1%	
% de fecundación						
	69,8%		66,8%		67,2%	
% de embriones criopreservados por cigotos obtenidos						
	26,4%		27,1%		27,1%	
Nº de ovocitos obtenidos por gestación						
	23,5		30,0		29,3	
Nº de ovocitos inseminados/inyectados por gestación						
	23,5		22,4		22,3	
% de embriones transferidos por cigotos						
			33,3%			
Nº de embriones transferidos por transferencias						
			1,9			
Nº de embriones transferidos por cada gestación en fresco						
			5,0			

En el año 2.012 fueron transferidos 48.499 embriones en 25.696 transferencias, lo que representa una media de 1,9 embriones por transferencia. El 72% de las transferencias fueron de 2 embriones.

Ovocitos propios: Gestaciones y multiplicidad de los partos en función del nº de embriones transferidos				
	1 embrión transferido	2 embriones transferidos	3 embriones transferidos	Total
Total de transferencias	5.042 (19,6%)	18.505 (72,0%)	2.149 (8,4%)	25.696 (100,0%)
Total de transferencias electivas	1.396 (11,9%)	10.361 (88,1%)	-	11.757 (100,0%)
Gestaciones con 1 saco	1.174 (98,9%)	5.642 (73,2%)	545 (69,8%)	7.361 (76,1%)
Gestaciones con 2 sacos	13 (1,1%)	2.046 (26,5%)	209 (26,8%)	2.268 (23,4%)
Gestaciones con ≥3 sacos	0 (0,0%)	21 (0,3%)	27 (3,5%)	48 (0,5%)
Total gestaciones	1.187 (100,0%)	7.709 (100,0%)	781 (100,0%)	9.677 (100,0%)
% de implantación	23,5%	26,4%	16,2%	24,8%
% de gestación por transferencia	23,5%	41,7%	36,3%	37,7%
Partos con feto único	669 (98,7%)	3.434 (75,5%)	331 (70,3%)	4.434 (77,8%)
Partos gemelares	9 (1,3%)	1.107 (24,3%)	130 (27,6%)	1.246 (21,9%)
Partos triples o más	0 (0,0%)	10 (0,2%)	10 (2,1%)	20 (0,4%)
Total partos	678 (100,0%)	4.551 (100,0%)	471 (100,0%)	5.700 (100,0%)
Ectópicos y heterotópicos	25 (2,7%) ^(*)	158 (2,7%) ^(*)	14 (2,2%) ^(*)	197 (2,6%) ^(*)
Abortos	223 (24,1%) ^(*)	1.242 (20,9%) ^(*)	145 (23,0%) ^(*)	1.610 (21,4%) ^(*)
Gestaciones con evolución desconocida	261 (22,0%) ^(**)	1.758 (22,8%) ^(**)	151 (19,3%) ^(**)	2.170 (22,4%) ^(**)

^(*) Porcentaje calculado respecto al total de gestaciones menos las gestaciones con evolución desconocida.

^(**) Porcentaje calculado respecto al total de gestaciones.

La siguiente tabla muestra los ciclos, punciones, transferencias, gestaciones y partos de FIV clásica en función de la edad de la paciente.

Ovocitos propios: Ciclos, punciones, transferencias, gestaciones y partos de FIV clásica en función de la edad					
	<35 años	35-39 años	≥40 años	Edad no anotada	Total
Ciclos	1.285	1.859	607	8	3.759
Cancelaciones	160	232	84	6	482
Punciones	1.125	1.627	523	2	3.277
Transferencias	929	1.409	442	2	2.782
Ciclos con congelación de embriones	437	528	128	0	1.093
Gestaciones	402	564	132	0	1.098
Abortos	49	103	44	0	196
Partos	251	327	58	0	636
% de cancelaciones por ciclos					
	12,5%	12,5%	13,8%	75,0%	12,8%
% de gestaciones por ciclos					
	31,3%	30,3%	21,7%	0,0%	29,2%
% de gestaciones por punciones					
	35,7%	34,7%	25,2%	0,0%	33,5%
% de gestaciones por transferencias					
	43,3%	40,0%	29,9%	0,0%	39,5%
% de ciclos con congelación de embriones por punciones					
	38,8%	32,5%	24,5%	0,0%	33,4%

La siguiente tabla muestra los ciclos, punciones, transferencias, gestaciones y partos de ICSI o mixta en función de la edad de la paciente.

Ovocitos propios: Ciclos, punciones, transferencias, gestaciones y partos de ICSI o mixta en función de la edad					
	<35 años	35-39 años	≥40 años	Edad no anotada	Total
Ciclos	11.401	15.284	4.763	223	31.671
Cancelaciones	1.155	1.914	837	100	4.006
Punciones	10.246	13.370	3.926	123	27.665
Transferencias	8.730	11.139	2.965	80	22.914
Ciclos con congelación de embriones	4.407	4.497	1.073	84	10.061
Gestaciones	3.799	3.949	706	2	8.456
Abortos	520	832	266	2	1.620
Partos	2.400	2.352	299	1	5.052
% de cancelaciones por ciclos					
	10,1%	12,5%	17,6%	44,8%	12,6%
% de gestaciones por ciclos					
	33,3%	25,8%	14,8%	0,9%	26,7%
% de gestaciones por punciones					
	37,1%	29,5%	18,0%	1,6%	30,6%
% de gestaciones por transferencias					
	43,5%	35,5%	23,8%	2,5%	36,9%
% de ciclos con congelación de embriones por punciones					
	43,0%	33,6%	27,3%	68,3%	36,4%

La siguiente tabla muestra el total de ciclos, punciones, transferencias, gestaciones y partos de ovocitos propios en función de la edad de la paciente.

Ovocitos propios: Ciclos, punciones, transferencias, gestaciones y partos de FIV clásica + ICSI o mixta en función de la edad					
	<35 años	35-39 años	≥40 años	Edad no anotada	Total
Ciclos	12.686	17.143	5.370	231	35.430
Cancelaciones	1.315	2.146	921	106	4.488
Punciones	11.371	14.997	4.449	125	30.942
Transferencias	9.659	12.548	3.407	82	25.696
Ciclos con congelación de embriones	4.844	5.025	1.201	84	11.154
Gestaciones	4.201	4.513	838	2	9.554
Abortos	569	935	310	2	1.816
Partos	2.651	2.679	357	1	5.688
% de cancelaciones por ciclos	10,4%	12,5%	17,2%	45,9%	12,7%
% de gestaciones por ciclos	33,1%	26,3%	15,6%	0,9%	27,0%
% de partos por ciclos	20,9%	15,6%	6,6%	0,4%	16,1%
% de gestaciones por punciones	36,9%	30,1%	18,8%	1,6%	30,9%
% de gestaciones por transferencias	43,5%	36,0%	24,6%	2,4%	37,2%
% de ciclos con congelación de embriones por punciones	42,6%	33,5%	27,0%	67,2%	36,0%

En la siguiente tabla se muestran las semanas de gestación en las que tuvo lugar el parto y el número de fetos.

Ovocitos propios: Multiplicidad de los partos en función de la semana de gestación				
	Feto único	Gemelar	Triple o más	Total
Semana de gestación 20-27	29 (0,7%)	23 (1,8%)	0 (0,0%)	52 (0,9%)
Semana de gestación 28-32	71 (1,6%)	106 (8,5%)	7 (35,0%)	184 (3,2%)
Semana de gestación 33-36	333 (7,5%)	452 (36,3%)	10 (50,0%)	795 (13,9%)
Semana de gestación 37-41	3.564 (80,4%)	559 (44,9%)	2 (10,0%)	4.125 (72,4%)
Semana de gestación ≥42	97 (2,2%)	4 (0,3%)	0 (0,0%)	101 (1,8%)
Parto conocido sin conocer la fecha	340 (7,7%)	102 (8,2%)	1 (5,0%)	443 (7,8%)
Total	4.434	1.246	20	5.700

La indicación más frecuente fue el factor femenino.

Ovocitos propios: Indicaciones		
Factor femenino	7.761	27,4%
Factor masculino	7.495	26,5%
Causas mixtas	7.563	26,7%
E.O.D.	4.459	15,8%
Parejas con enfermedades infecciosas transmisibles	177	0,6%
Mujer sin pareja masculina	832	2,9%
Total indicaciones	28.287	

3.2 Criotransferencias (CT) de embriones criopreservados procedentes de ovocitos propios

Se han realizado 10.744 transferencias embrionarias procedentes de 11.736 descongelaciones (91,5%).

Embriones criopreservados de ovocitos propios: Ciclos de descongelación de embriones, transferencias, gestaciones y partos	
Ciclos de descongelación de embriones	11.736
Embriones descongelados	27.672
Embriones transferidos	18.208
Transferencias	10.744
Gestaciones	3.407
Ectópicos, heterotópicos y abortos	792
Gestaciones con evolución desconocida	688
Partos	1.927
Recién nacidos	2.251
% transferencias por ciclos de descongelación de embriones	
	91,5%
% embriones transferidos por embriones descongelados	
	65,8%
Nº embriones descongelados por ciclos de descongelación	
	2,4
Nº embriones transferidos por transferencias	
	1,7
Nº embriones descongelados por gestación	
	8,1
Nº embriones transferidos por gestación	
	5,3

La siguiente tabla recoge las tasas de embarazo por ciclo y por transferencia.

Embriones criopreservados de ovocitos propios: Tasas de embarazos	
% gestaciones por ciclos de descongelación de embriones	29,0%
% gestaciones por transferencias	31,7%

La siguiente tabla recoge las tasas de partos por ciclo y por transferencia.

Embriones criopreservados de ovocitos propios: Tasas de partos	
% partos por ciclos de descongelación de embriones	16,4%
% partos por transferencias	17,9%

En el año 2.012 fueron transferidos 18.208 embriones en 10.454 transferencias, lo que representa una media de 1,7 embriones por transferencia. El 59,2% de las transferencias fueron de 2 embriones.

Embriones criopreservados de ovocitos propios: Gestaciones y multiplicidad de los partos en función del nº de embriones transferidos				
	1 embrión transferido	2 embriones transferidos	3 embriones transferidos	Total
Total de transferencias	3.483 (33,3%)	6.188 (59,2%)	783 (7,5%)	10.454 (100,0%)
Gestaciones de 1 saco	848 (98,7%)	1.648 (74,9%)	196 (72,1%)	2.692 (80,8%)
Gestaciones de 2 sacos	10 (1,2%)	540 (24,6%)	68 (25,0%)	618 (18,6%)
Gestaciones de ≥3 sacos	1 (0,1%)	11 (0,5%)	8 (2,9%)	20 (0,6%)
Total gestaciones	859 (100,0%)	2.199 (100,0%)	272 (100,0%)	3.330 (100,0%)
% de implantación por embrión transferido	24,7%	22,2%	15,2%	21,8%
% de implantación por embrión descongelado	-	-	-	14,3%
% gestación por transferencia	24,7%	35,5%	34,7%	31,9%
Partos con feto único	477 (98,6%)	959 (77,5%)	126 (75,4%)	1.562 (82,7%)
Partos gemelares	7 (1,4%)	275 (22,2%)	40 (24,0%)	322 (17,0%)
Partos triples o más	0 (0,0%)	4 (0,3%)	1 (0,6%)	5 (0,3%)
Total partos	484 (100,0%)	1.238 (100,0%)	167 (100,0%)	1.889 (100,0%)
Ectópicos y heterotópicos	10 (1,4%) (*)	28 (1,6%) (*)	3 (1,3%) (*)	41 (1,5%) (*)
Abortos	216 (30,4%) (*)	464 (26,8%) (*)	60 (26,1%) (*)	740 (27,7%) (*)
Gestaciones con evolución desconocida	149 (17,3%) (**)	469 (21,3%) (**)	42 (15,4%) (**)	660 (19,8%) (**)

(*) Porcentaje calculado respecto al total de gestaciones menos las gestaciones con evolución desconocida.

(**) Porcentaje calculado respecto al total de gestaciones.

La siguiente tabla muestra las descongelaciones, transferencias, gestaciones y partos en función de la edad de la paciente.

Embriones criopreservados de ovocitos propios: Descongelaciones, transferencias, gestaciones y partos en función de la edad					
	<35 años	35-39 años	≥40 años	Edad no anotada	Total
Descongelaciones	4.381	5.249	1.632	474	11.736
Transferencias	4.077	4.829	1.432	406	10.744
Gestaciones	1.481	1.508	362	56	3.407
Abortos y ectópicos	268	380	131	13	792
Partos	909	825	162	31	1.927
% de gestaciones por descongelaciones	33,8%	28,7%	22,2%	11,8%	29,0%
% de gestaciones por transferencias	36,3%	31,2%	25,3%	13,8%	31,7%

En la siguiente tabla se muestran las semanas de gestación en las que tuvo lugar el parto y el número de fetos.

Embriones criopreservados de ovocitos propios: Multiplicidad de los partos en función de la semana de gestación				
	Feto único	Gemelar	Triple o más	Total
Semana de gestación 20-27	9 (0,6%)	1 (0,3%)	0 (0,0%)	10 (0,5%)
Semana de gestación 28-32	18 (1,2%)	26 (8,1%)	2 (40,0%)	46 (2,4%)
Semana de gestación 33-36	146 (9,3%)	137 (42,5%)	2 (40,0%)	285 (15,1%)
Semana de gestación 37-41	1.248 (79,9%)	133 (41,3%)	1 (20,0%)	1.382 (73,2%)
Semana de gestación ≥42	24 (1,5%)	1 (0,3%)	0 (0,0%)	25 (1,3%)
Parto conocido sin conocer la fecha	117 (7,5%)	24 (7,5%)	0 (0,0%)	141 (7,5%)
Total	1.562	322	5	1.889

3.3 Porcentaje estimado acumulado de gestaciones en ciclos de ovocitos propios tras transferencias frescas y criopreservadas.

a) Número de ovocitos necesarios para conseguir una gestación (transferencias frescas y criopreservadas)

Número de ovocitos obtenidos / gestaciones	
Transferencia fresca sola	29,2
Transferencia fresca + criopreservada (estimada)	19,5

b) Número de ovocitos inseminados/inyectados necesarios para conseguir una gestación (transferencias frescas y criopreservadas)

Número de ovocitos inseminados-inyectados / gestaciones	
Transferencia fresca sola	22,2
Transferencia fresca + criopreservada (estimada)	14,8

c) Número de cigotos necesarios para conseguir una gestación (transferencias frescas y criopreservadas)

Número de cigotos / gestaciones	
Transferencia fresca sola	14,9
Transferencia fresca + criopreservada (estimada)	10,0

d) Porcentaje estimado de gestación acumulado por ciclo (transferencias frescas y criopreservadas)

Porcentaje de gestaciones / ciclos			
	< 35 años	35-39 años	≥ 40 años
Transferencia fresca sola	33,1%	26,3%	15,6%
Transferencia fresca + criopreservada (estimada)	46,0%	34,7%	20,6%

3.4 Ciclos para obtención de ovocitos de donante

Se han realizado 8.687 transferencias embrionarias procedentes de 9.383 ciclos de recepción de ovocitos (92,6%).

Ovocitos de donante: Ciclos de donantes iniciados, punciones, cancelaciones, ciclos de recepción de ovocitos, transferencias, gestaciones y partos	
Ciclos de donantes iniciados	7.605
Punciones	7.335
Cancelaciones	270
% punciones por ciclos de donantes iniciados	
	96,4%
% cancelaciones por ciclos de donantes iniciados	
	3,6%
Ciclos de recepción de ovocitos	9.383
Transferencias	8.687
Gestaciones	4.640
Ectópicos, heterotópicos y abortos	826
Gestaciones de evolución desconocida	1.064
Partos	2.750
Recién nacidos vivos	3.521
Ciclos de recepción por punciones de donante	
	1,3
% transferencias por ciclos de recepción	
	92,6%

La siguiente tabla recoge las tasas de embarazos por ciclo y por transferencia.

Ovocitos de donante: Tasas de embarazos	
% gestaciones por ciclos de recepción de ovocitos	49,5%
% gestaciones por transferencias	53,4%

La siguiente tabla recoge las tasas de partos por ciclo y por transferencia.

Ovocitos de donante: Tasas de partos	
% partos por ciclos de recepción de ovocitos	29,3%
% partos por transferencias	31,7%

A continuación se presentan los datos referentes a la cantidad y calidad de los ovocitos obtenidos.

Ovocitos de donante: Cantidad y calidad de los ovocitos obtenidos		
	N	/punción
Ovocitos obtenidos, tanto metafase II como inmaduros o atrésicos	123.447	16,8
Ovocitos inseminados/inyectados	99.896	13,6
Ovocitos de donante vitrificados	4.269	0,6
Cigotos (2PN + 2CP)	73.501	10,0
Embriones transferidos	16.025	2,2
Embriones criopreservados	26.824	3,7
% de ovocitos inseminados/inyectados por ovocitos obtenidos	80,9%	
% de cigotos por ovocitos obtenidos	59,5%	
% de fecundación	73,6%	
% de embriones criopreservados por cigotos obtenidos	36,5%	
% de embriones transferidos por cigotos obtenidos	21,8%	
Nº de embriones transferidos por transferencias	1,8	
Nº de ovocitos obtenidos por gestaciones	26,6	
Nº de ovocitos inseminados/inyectados por gestaciones	21,5	
Nº de embriones transferidos por gestaciones	3,5	

En el año 2.012 fueron transferidos 16.025 embriones en 8.571 transferencias, lo que representa una media de 1,9 embriones por transferencia. El 81,1% de las transferencias fueron de 2 embriones.

Ovocitos de donante: Gestaciones y multiplicidad de los partos en función del nº de embriones transferidos				
	1 embrión transferido	2 embriones transferidos	3 embriones transferidos	Total
Total de transferencias	1.367 (15,9%)	6.954 (81,1%)	250 (2,9%)	8.571 (100,0%)
Total de transferencias electivas	1.090 (17,3%)	5.208 (82,7%)	-	6.298 (100,0%)
Gestaciones con 1 saco	635 (98,9%)	2.447 (64,1%)	68 (60,7%)	3.150 (68,9%)
Gestaciones con 2 sacos	5 (0,8%)	1.352 (35,4%)	32 (28,6%)	1.389 (30,4%)
Gestaciones con ≥3 sacos	2 (0,3%)	16 (0,4%)	12 (10,7%)	30 (0,7%)
Total gestaciones	642 (100,0%)	3.815 (100,0%)	112 (100,0%)	4.569 (100,0%)
% de gestación por transferencia	47,0%	54,9%	44,8%	53,3%
% de implantación	47,0%	37,3%	22,4%	37,4%
Partos con feto único	402 (98,8%)	1.502 (67,3%)	47 (57,3%)	1.951 (71,7%)
Partos gemelares	5 (1,2%)	725 (32,5%)	28 (34,1%)	758 (27,8%)
Partos triples o más	0 (0,0%)	6 (0,3%)	7 (8,5%)	13 (0,5%)
Total partos	407 (100,0%)	2.233 (100,0%)	82 (100,0%)	2.722 (100,0%)
Ectópicos y heterotópicos	4 (0,8%) (*)	27 (0,9%) (*)	1 (1,0%) (*)	32 (0,9%) (*)
Abortos	117 (22,2%) (*)	652 (22,4%) (*)	14 (14,4%) (*)	783 (22,1%) (*)
Gestaciones con evolución desconocida	114 (17,8%) (**)	903 (23,7%) (**)	15 (13,4%) (**)	1.032(22,6%)(**)

(*) Porcentaje calculado respecto al total de gestaciones menos las gestaciones con evolución desconocida.

(**) Porcentaje calculado respecto al total de gestaciones.

La siguiente tabla muestra los ciclos, transferencias, gestaciones y partos en función de la edad de la paciente.

Ovocitos de donante: Ciclos, transferencias, gestaciones y partos en función de la edad					
	<35 años	35-39 años	≥40 años	Edad no anotada	Total
Ciclos de recepción de ovocitos	872	2.417	6.075	19	9.383
Transferencias	796	2.242	5.632	17	8.687
Ciclos con congelación de embriones	660	1.744	4.567	19	6.990
Gestaciones	418	1.225	2.990	7	4.640
Abortos y ectópicos	64	222	538	2	826
Partos	258	762	1.728	2	2.750
% de gestaciones por ciclos de recepción					
	47,9%	50,7%	49,2%	36,8%	49,5%
% de gestaciones por transferencias					
	52,5%	54,6%	53,1%	41,2%	53,4%
% de ciclos con congelación de embriones por ciclos de recepción					
	75,7%	72,2%	75,2%	100,0%	74,5%

En la siguiente tabla se muestran las semanas de gestación en las que tuvo lugar el parto y el número de fetos.

Ovocitos de donante: Multiplicidad de los partos en función de la semana de gestación				
	Feto único	Gemelar	Triple o más	Total
Semana de gestación 20-27	16 (0,8%)	9 (1,2%)	1 (7,7%)	26 (1,0%)
Semana de gestación 28-32	50 (2,6%)	68 (9,0%)	1 (7,7%)	119 (4,4%)
Semana de gestación 33-36	236 (12,1%)	245 (32,3%)	5 (38,5%)	486 (17,9%)
Semana de gestación 37-41	1.233 (63,2%)	297 (39,2%)	0 (0,0%)	1.530 (56,2%)
Semana de gestación ≥42	83 (4,3%)	15 (2,0%)	0 (0,0%)	98 (3,6%)
Parto conocido sin conocer la fecha	333 (17,1%)	124 (16,4%)	6 (46,2%)	463 (17,0%)
Total	1.951	758	13	2.722

3.5 Criotransferencias (CT) de embriones criopreservados procedentes de ovocitos de donante

Se han realizado 6.251 transferencias embrionarias procedentes de 6.554 descongelaciones (95,4%).

Embriones criopreservados de ovocitos de donante: Ciclos de descongelación de embriones, transferencias, gestaciones y partos	
Ciclos de descongelación de embriones	6.554
Embriones descongelados	13.344
Embriones transferidos	10.581
Transferencias	6.251
Gestaciones	2.457
Ectópicos, heterotópicos y abortos	554
Gestaciones de evolución desconocida	497
Partos	1.406
Recién nacidos	1.666
% transferencias por ciclos de descongelación de embriones	95,4%
% embriones transferidos por embriones descongelados	79,3%
Nº embriones descongelados por ciclos de descongelación	2,0
Nº de embriones transferidos por transferencias	1,7
Nº de embriones descongelados por gestaciones	5,4
Nº de embriones transferidos por gestaciones	4,3

La siguiente tabla recoge las tasas de embarazos por ciclo y por transferencia.

Embriones criopreservados de ovocitos de donante: Tasas de embarazos	
% gestaciones por ciclos de descongelación de embriones	37,5%
% gestaciones por transferencias	39,3%

La siguiente tabla recoge las tasas de partos por ciclo y por transferencia.

Embriones criopreservados de ovocitos de donante: Tasas de partos	
% partos por ciclos de descongelación de embriones	21,5%
% partos por transferencias	22,5%

En el año 2.012 fueron transferidos 10.581 embriones en 6.117 transferencias, lo que representa una media de 1,7 embriones por transferencia. El 60,8% de las transferencias fueron de 2 embriones.

Embriones criopreservados de ovocitos de donante: Gestaciones y multiplicidad de los partos en función del nº de embriones transferidos				
	1 embrión transferido	2 embriones transferidos	3 embriones transferidos	Total
Total de transferencias	2.024 (33,1%)	3.722 (60,8%)	371 (6,1%)	6.117 (100,0%)
Gestaciones de 1 saco	635 (99,5%)	1.174 (72,7%)	110 (74,8%)	1.919 (80,0%)
Gestaciones de 2 sacos	3 (0,5%)	432 (26,8%)	28 (19,0%)	463 (19,3%)
Gestaciones de ≥3 sacos	0 (0,0%)	8 (0,5%)	9 (6,1%)	17 (0,7%)
Total gestaciones	638 (100,0%)	1.614 (100,0%)	147 (100,0%)	2.399 (100,0%)
% implantación por embrión transferido	31,5%	27,6%	17,3%	27,3%
% implantación por embrión descongelado	-	-	-	21,6%
Partos con feto único	374 (99,7%)	694 (75,7%)	68 (79,1%)	1.136 (82,4%)
Partos gemelares	1 (0,3%)	223 (24,3%)	16 (18,6%)	240 (17,4%)
Partos triples o más	0 (0,0%)	0 (0,0%)	2 (2,3%)	2 (0,1%)
Total partos	375 (100,0%)	917 (100,0%)	86 (100,0%)	1.378 (100,0%)
Ectópicos y heterotópicos	3 (0,6%) (*)	14 (1,1%) (*)	1 (0,8%) (*)	18 (0,9%) (*)
Abortos	163 (30,1%) (*)	322 (25,7%) (*)	36 (29,3%) (*)	521 (27,2%) (*)
Gestaciones con evolución desconocida	97 (15,2%) (**)	361 (22,4%) (**)	24 (16,3%) (**)	482 (20,1%) (**)

(*) Porcentaje calculado respecto al total de gestaciones menos las gestaciones con evolución desconocida.

(**) Porcentaje calculado respecto al total de gestaciones.

La siguiente tabla muestra las descongelaciones, transferencias, gestaciones y partos en función de la edad de la paciente.

Embriones criopreservados de ovocitos de donante: Descongelaciones, transferencias, gestaciones y partos en función de la edad					
	<35 años	35-39 años	≥40 años	Edad no anotada	Total
Descongelaciones	511	1.486	4.474	83	6.554
Transferencias	487	1.421	4.265	78	6.251
Gestaciones	189	565	1.677	26	2.457
Abortos y ectópicos	48	123	374	9	554
Partos	110	328	953	15	1.406
% de gestaciones por descongelaciones	37,0%	38,0%	37,5%	31,3%	37,5%
% de gestaciones por transferencias	38,8%	39,8%	39,3%	33,3%	39,3%

En la siguiente tabla se muestran las semanas de gestación en las que tuvo lugar el parto y el número de fetos.

Embriones criopreservados de ovocitos de donante: Multiplicidad de los partos en función de la semana de gestación				
	Feto único	Gemelar	Triple o más	Total
Semana de gestación 20-27	14 (1,2%)	7 (2,9%)	0 (0,0%)	21 (1,5%)
Semana de gestación 28-32	22 (1,9%)	28 (11,7%)	0 (0,0%)	50 (3,6%)
Semana de gestación 33-36	153 (13,5%)	115 (47,9%)	1 (50,0%)	269 (19,5%)
Semana de gestación 37-41	803 (70,7%)	66 (27,5%)	0 (0,0%)	869 (63,1%)
Semana de gestación ≥ 42	15 (1,3%)	0 (0,0%)	0 (0,0%)	15 (1,1%)
Parto conocido sin conocer la fecha	129 (11,4%)	24 (10,0%)	1 (50,0%)	154 (11,2%)
Total	1.136	240	2	1.378

3.6 Porcentaje estimado acumulado de gestaciones en ciclos de ovocitos de donante tras transferencias frescas y criopreservadas.

a) Número de ovocitos necesarios para conseguir una gestación (transferencias frescas y criopreservadas)

Número de ovocitos obtenidos / gestaciones	
Transferencia fresca sola	25,7
Transferencia fresca + criopreservada (estimada)	12,4

b) Número de ovocitos inseminados/inyectados necesarios para conseguir una gestación (transferencias frescas y criopreservadas)

Número de ovocitos inseminados-inyectados / gestaciones	
Transferencia fresca sola	20,6
Transferencia fresca + criopreservada (estimada)	10,0

c) Número de cigotos necesarios para conseguir una gestación (transferencias frescas y criopreservadas)

Número de cigotos / gestaciones	
Transferencia fresca sola	15,8
Transferencia fresca + criopreservada (estimada)	7,7

d) Porcentaje estimado de gestación acumulado por ciclo (transferencias frescas y criopreservadas)

Porcentaje de gestaciones / ciclos			
	< 35 años	35-39 años	≥ 40 años
Transferencia fresca sola	47,9%	50,7%	49,2%
Transferencia fresca + criopreservada (estimada)	75,9%	78,1%	77,4%

3.7 Diagnóstico genético preimplantacional (DGP)

A continuación se muestran los datos referentes a DGP, los cuales se encuentran desglosados en embriones en fresco y embriones congelados.

DGP: Ciclos, punciones, transferencias, gestaciones y partos			
	Embriones en fresco	Embriones congelados	TOTAL
Ciclos iniciados	2.744	-	-
Punciones/Descongelaciones	2.341	417	2.758
Transferencias	1.242	251	1.493
Gestaciones	568	118	686
Ectópicos + heterotópicos	5	1	6
Abortos	83	12	95
Gestaciones con evolución desconocida	86	12	98
Partos	394	93	487
Recién nacidos vivos	463	116	579
% punciones por ciclos iniciados			
	85,3%	-	-
% transferencias por ciclos iniciados			
	45,3%	-	-
% transferencias por ciclos descongelados			
	-	60,2%	-

La siguiente tabla recoge las tasas de embarazos por ciclo, por punción, por descongelación y por transferencia.

DGP: Tasas de embarazos			
	Embriones en fresco	Embriones congelados	TOTAL
% gestaciones por ciclos iniciados	20,7%	-	-
% gestaciones por punciones	24,3%	-	-
% gestaciones por descongelaciones	-	28,3%	-
% gestaciones por transferencias	45,7%	47,0%	45,9%

La siguiente tabla recoge las tasas de partos por ciclo, por punción, por descongelación y por transferencia.

DGP: Tasas de partos			
	Embriones en fresco	Embriones congelados	TOTAL
% partos por ciclos iniciados	14,4%	-	-
% partos por punciones	16,8%	-	-
% partos por descongelaciones	-	22,3%	-
% partos por transferencias	31,7%	37,1%	32,6%

DGP: Gestaciones y multiplicidad de los partos			
	Embriones en fresco	Embriones congelados	Total
Gestaciones con 1 saco	441 (77,6%)	88 (74,6%)	529 (77,1%)
Gestaciones con 2 sacos	124 (21,8%)	28 (23,7%)	152 (22,2%)
Gestaciones con ≥ 3 sacos	3 (0,5%)	2 (1,7%)	5 (0,7%)
Total gestaciones	568 (100,0%)	118 (100,0%)	686 (100,0%)
Partos			
Partos con feto único	325 (82,5%)	69 (74,2%)	394 (80,9%)
Partos gemelares	69 (17,5%)	24 (25,8%)	93 (19,1%)
Partos triples o más	0 (0,0%)	0 (0,0%)	0 (0,0%)
Total partos	394 (100,0%)	93 (100,0%)	487 (100,0%)
Ectópicos y heterotópicos	5 (1,0%) (*)	1 (0,9%) (*)	6 (1,0%) (*)
Abortos	83 (17,2%) (*)	12 (11,3%) (*)	95 (16,2%) (*)
Gestaciones con evolución desconocida	86 (15,1%) (**)	12 (10,2%) (**)	98 (14,3%) (**)

(*) Porcentaje calculado respecto al total de gestaciones menos las gestaciones con evolución desconocida.

(**) Porcentaje calculado respecto al total de gestaciones.

La edad materna avanzada fue la causa de indicación en el 38,1% de los ciclos iniciados con DGP.

DGP: Indicaciones		
	N	% sobre el total de ciclos iniciados DGP
Enfermedades moleculares	327	11,9%
Enfermedades citogenéticas	348	12,7%
Abortos de repetición	271	9,9%
Edad materna avanzada	1.045	38,1%
Fallo de implantación	223	8,1%
Otras	283	10,3%

3.8 Maduración in vitro de ovocitos

Se han registrado un total de 23 ciclos de maduración ovocitaria in vitro.

Maduración in vitro de ovocitos: Ciclos, punciones, transferencias, gestaciones y partos	
Ciclos iniciados	23
Punciones	21
Transferencias	15
Ciclos en que se congelaron embriones	0
Gestaciones	4
Ectópicos, heterotópicos y abortos	1
Gestaciones con evolución desconocida	0
Partos	3
Recién nacidos vivos	5
% punciones por ciclos iniciados	
	91,3%
% transferencias por ciclos iniciados	
	65,2%
% transferencias por punciones	
	71,4%

La siguiente tabla recoge las tasas de embarazos por ciclo, por punción y por transferencia.

Maduración in vitro de ovocitos: Tasas de embarazos	
% gestaciones por ciclos iniciados	17,4%
% gestaciones por punciones	19,0%
% gestaciones por transferencias	26,7%

La siguiente tabla recoge las tasas de partos por ciclo, por punción y por transferencia.

Maduración in vitro de ovocitos: Tasas de partos	
% partos por ciclos iniciados	13,0%
% partos por punciones	14,3%
% partos por transferencias	20,0%

A continuación se presentan los datos referentes a la cantidad y calidad de los ovocitos obtenidos.

Maduración in vitro de ovocitos: Cantidad y calidad de los ovocitos obtenidos		
	N	/punción
Ovocitos obtenidos	119	5,7
Ovocitos inseminados/inyectados	75	3,6
Ovocitos congelados	0	0,0
Cigotos (2PN + 2CP)	54	2,6
Embriones congelados	0	0,0
% de ovocitos inseminados/inyectados por ovocitos obtenidos		
	63,0%	
% de fecundación		
	72,0%	
% de embriones congelados por cigotos		
	0,0%	
Nº de ovocitos obtenidos por gestación		
	29,8	
Nº de cigotos por gestación		
	13,5	

3.9 Ciclos con ovocitos criopreservados

Ovocitos criopreservados: Descongelaciones, transferencias, gestaciones y partos			
	Ovocitos propios	Ovocitos de donante	TOTAL
Punciones con criopreservación de ovocitos	3.760	2.692	6.452
Desvitrificaciones	692	1.949	2.641
Transferencias	555	1.772	2.327
Ciclos en que se congelaron embriones	254	1.347	1.601
Gestaciones	269	950	1.219
Partos	111	513	624
Abortos, ectópicos y heterotópicos (% por gestación)	49 (18,2%)	171 (18,0%)	220 (18,0%)
Recién nacidos vivos	193	737	930
% transferencias por desvitrificaciones			
	80,2%	90,9%	88,1%
% de congelación de embriones en ciclos de descongelación de ovocitos			
	36,7%	69,1%	60,6%

La siguiente tabla recoge las tasas de embarazos por descongelación y por transferencia.

Ovocitos criopreservados: Tasas de embarazos			
	Ovocitos propios	Ovocitos de donante	TOTAL
% gestaciones por desvitrificaciones	38,9%	48,7%	46,2%
% gestaciones por transferencias	48,5%	53,6%	52,4%

La siguiente tabla recoge las tasas de partos por descongelación y por transferencia.

Ovocitos criopreservados: Tasas de partos			
	Ovocitos propios	Ovocitos de donante	TOTAL
% partos por desvitrificaciones	16,0%	26,3%	23,6%
% partos por transferencias	20,0%	29,0%	26,8%

A continuación se presentan los datos referentes a la cantidad y calidad de los ovocitos obtenidos.

Ovocitos criopreservados: Cantidad y calidad de los ovocitos obtenidos			
	Ovocitos propios	Ovocitos de donante	TOTAL
Ovocitos desvitrificados	7.278	22.664	29.942
Ovocitos inyectados	6.090	19.867	25.957
Cigotos (2PN + 2CP)	4.180	14.322	18.502
Embriones congelados	801	4.444	5.245
% de embriones congelados por cigoto	19,2%	31,0%	28,3%
Nº de ovocitos desvitrificados por desvitrificaciones	10,5	11,6	11,3
% de supervivencia ovocitaria	83,7%	87,7%	86,7%
% de fecundación	68,6%	72,1%	71,3%
Nº de ovocitos desvitrificados por gestaciones	27,1	23,9	24,6
Nº de cigotos por gestaciones	15,5	15,1	15,2

Ovocitos criopreservados almacenados a fecha 31/12/2012		
Ovocitos propios	Ovocitos de donante	TOTAL
17.548	4.227	21.775

3.10 Complicaciones de cualquier T.R.A. que requirieron ingreso hospitalario

La siguiente tabla muestra el número de complicaciones. La más frecuente fue el síndrome de hiperestimulación ovárica (163 casos).

Complicaciones		
	N	% sobre el total de ciclos iniciados (todas las técnicas)
Síndrome de hiperestimulación ovárica	163	0,230%
Hemorragia	44	0,062%
Infección	8	0,011%
Muerte materna documentada	0	0,000%
Otras	19	0,027%
Reducción embrionaria inducida	30	0,042%

3.11 Ciclos con donación de semen (con ovocitos propios o de donante)

Donación de semen: Transferencias, gestaciones y partos			
	Embriones en fresco	Embriones congelados	TOTAL
Transferencias	3.054	696	3.750
Gestaciones	1.404	258	1.662
Ectópicos, heterotópicos y abortos	257	64	321
Gestaciones con evolución desconocida	302	36	338
Partos	845	158	1.003
Recién nacidos vivos	1.065	197	1.262
% de gestaciones por transferencias			
	46,0%	37,1%	44,3%
% de partos por transferencias			
	27,7%	22,7%	26,7%

3.12 Ciclos con donación de embriones

Donación de embriones: Transferencias, gestaciones y partos	
Pacientes tratadas	640
Embriones donados	1.233
Descongelaciones	775
Embriones descongelados	1.539
Transferencias	721
Embriones transferidos	1.384
Gestaciones	283
Ectópicos, heterotópicos y abortos	72
Gestaciones de evolución desconocida	93
Partos	118
Recién nacidos vivos	154
Nº embriones descongelados por descongelaciones	
	2,0
% transferencias por descongelaciones	
	93,0%
% embriones transferidos por embriones descongelados	
	89,9%
Nº embriones transferidos por transferencias	
	1,9
% gestaciones por descongelaciones	
	36,5%
% gestaciones por transferencias	
	39,3%
% partos por descongelaciones	
	15,2%
% partos por transferencias	
	16,4%
Nº embriones descongelados por gestaciones	
	5,4
Nº embriones transferidos por gestaciones	
	4,9

3.13 Ciclos con recuperación quirúrgica de espermatozoides

Recuperación quirúrgica de espermatozoides: Ciclos, punciones, transferencias, gestaciones y partos	
Ciclos iniciados	976
Punciones	914
Transferencias	720
Gestaciones	283
Abortos	61
Partos	152
Recién nacidos vivos	183
% gestaciones por ciclos	29,0%
% gestaciones por punciones	31,0%
% gestaciones por transferencias	39,3%
% partos por ciclos	15,6%
% partos por punciones	16,6%
% partos por transferencias	21,1%

3.14 Ciclos de acumulación de ovocitos para un único tratamiento de fecundación

Acumulación de ovocitos para un único tratamiento de fecundación: Ciclos, punciones, transferencias, gestaciones y partos	
Pacientes	1.197
Ciclos iniciados	1.258
Ciclos con DGP	382
Punciones	1.256
Transferencias	844
Gestaciones	357
Abortos	61
Partos	231
Recién nacidos vivos	525
% gestaciones por ciclos	28,4%
% gestaciones por punciones	28,4%
% gestaciones por transferencias	42,3%
% partos por ciclos	18,4%
% partos por punciones	18,4%
% partos por transferencias	27,4%

3.15 Día de la transferencia en ciclos en fresco

3.15.1 Ciclos con ovocitos propios

Ovocitos propios: Transferencias, gestaciones y partos en función del día de la transferencia						
	2	3	4	>4	Día no anotado	Total
Transferencias	9.798 (38,1%)	12.910 (50,2%)	394 (1,5%)	1.415 (5,5%)	1.179 (4,6%)	25.696 (100,0%)
Gestaciones	3.203	5.258	143	625	521	9.750
Gestaciones múltiples	668	1.293	30	155	170	2.316
Abortos y ectópicos	626	951	26	123	94	1.820
Partos	1.798	3.111	77	339	375	5.700
Recién nacidos vivos	2.160	3.826	91	413	434	6.924
% gestaciones por transferencias	32,7%	40,7%	36,3%	44,2%	44,2%	37,9%
% gestaciones múltiples por gestaciones	20,9%	24,6%	21,0%	24,8%	32,6%	23,8%
% partos por transferencias	18,4%	24,1%	19,5%	24,0%	31,8%	22,2%
% recién nacidos vivos por transferencias	22,0%	29,6%	23,1%	29,2%	36,8%	26,9%

3.15.2 Ciclos con ovocitos de donante

Ovocitos donante: Transferencias, gestaciones y partos en función del día de la transferencia						
	2	3	4	>4	Día no anotado	Total
Transferencias	840 (9,7%)	5.335 (61,4%)	166 (1,9%)	2.082 (24,0%)	264 (3,0%)	8.687 (100,0%)
Gestaciones	364	2.785	86	1.266	139	4.640
Gestaciones múltiples	92	845	25	417	40	1.419
Abortos y ectópicos	68	509	16	201	32	826
Partos	227	1.496	50	854	123	2.750
Recién nacidos vivos	295	1.914	62	1.095	155	3.521
% gestaciones por transferencias	43,3%	52,2%	51,8%	60,8%	52,7%	53,4%
% gestaciones múltiples por gestaciones	25,3%	30,3%	29,1%	32,9%	28,8%	30,6%
% partos por transferencias	27,0%	28,0%	30,1%	41,0%	46,6%	31,7%
% recién nacidos vivos por transferencias	35,1%	35,9%	37,3%	52,6%	58,7%	40,5%

3.16 Resumen de la información referente a la fecundación in vitro

El número total de centros participantes ha sido 113, siendo 79 (69,9%) privados y 34 (30,1%) públicos. La siguiente tabla recoge la distribución de los centros según el número de ciclos realizados de todos los procedimientos.

Tamaño del centro	Nº de centros
<100 ciclos	14
100-199 ciclos	17
200-499 ciclos	37
500-1000 ciclos	31
>1000 ciclos	14
Total	113

El número total de ciclos recogidos del año 2.012 ha sido 70.961. El procedimiento más frecuente fue el correspondiente a embriones FIV/ICSI (el 49,9% de los ciclos).

Tipo de ciclo	
Ciclos para obtención de ovocitos propios	35.430 (49,9%)
Criotransferencias de embriones criopreservados procedentes de ovocitos propios	11.736 (16,5%)
Ciclos de recepción de ovocitos de donante	9.383 (13,2%)
Criotransferencias de embriones criopreservados procedentes de ovocitos de donante	6.554 (9,2%)
Diagnóstico Genético Preimplantacional	3.161 (4,5%)
Maduración in vitro de ovocitos	23 (0,03%)
Ciclos con ovocitos criopreservados	2.641 (3,7%)
Ciclos con donación de embriones	775 (1,1%)
Ciclos de acumulación de ovocitos para un único tratamiento de fecundación	1.258 (1,8%)
Total de ciclos	70.961

	Nº ovocitos obtenidos por punción	% de fecundación	Nº embriones transferidos por transferencia	% de implantación	Nº de ovocitos obtenidos por gestación	Nº embriones transferidos por gestación
Ovocitos propios	9,1	67,2%	1,9	24,8%	29,3	5,0
Embriones criopreservados (propios)	-	-	1,7	21,8%	-	5,3
Ovocitos de donante	16,8	73,6%	1,8	37,4%	26,6	3,5
Embriones criopreservados (donante)	-	-	1,7	27,3%	-	4,3
Maduración In Vitro	5,7	72,0%	-	-	29,8	-
Ovocitos criopreservados (propios)	-	68,6%	-	-	27,1	-
Ovocitos criopreservados (donante)	-	72,1%	-	-	23,9	-
Donación de embriones	-	-	1,9	-	-	4,9

	% de ciclos cancelados antes de punción	% de ciclos con congelación de embriones (**)	% de transferencias por punción	% de transferencias con ciclos de recepción	% de transferencias por descongelación
Ovocitos propios	13,5%	36,0%	82,4%	-	-
Ovocitos de donante	3,7%	74,5%	-	92,6%	-
DGP fresco	17,2%	-	53,1%	-	-
DGP criopreservado	-	-	-	-	60,2%
Maduración In Vitro	9,5%	0,0%	71,4%	-	-
Ovocitos criopreservados (propios)	-	36,7%	-	-	80,2%
Ovocitos criopreservados (donante)	-	69,1%	-	-	90,9%
Donación de embriones	-	-	-	-	93,0%

(**) Ovocitos propios y maduración in vitro → por punciones; Ovocitos de donante → por recepción; Ovocitos criopreservados → por descongelación.

La siguiente tabla muestra un resumen de las tasas de embarazos en función de las diferentes técnicas realizadas.

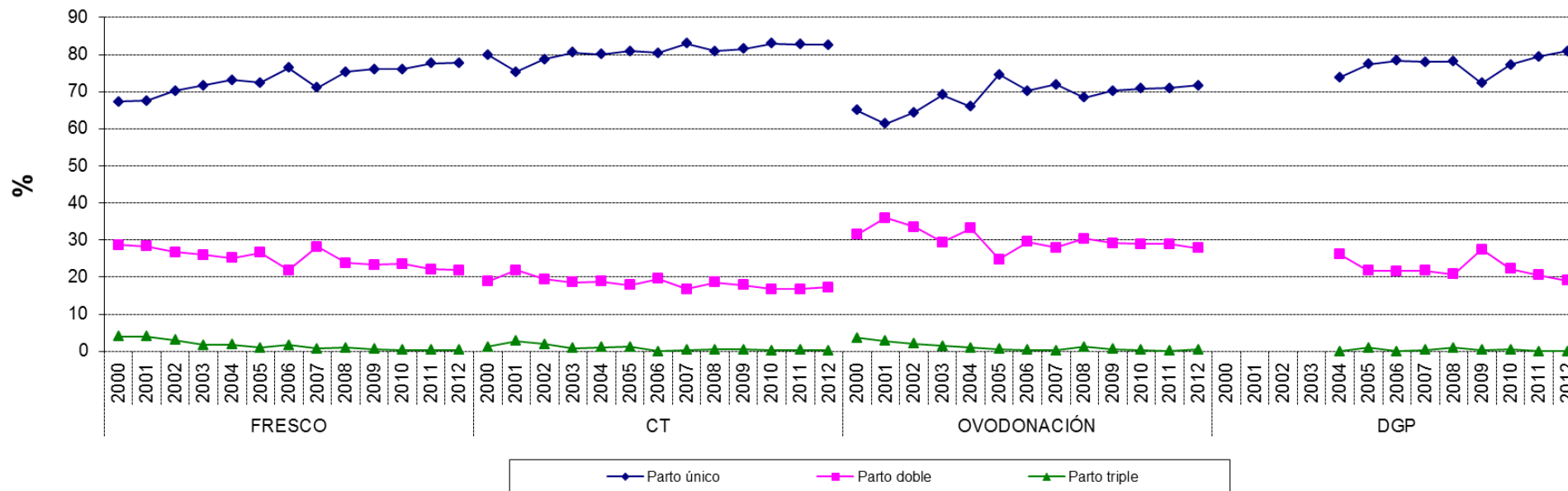
Tasas de embarazos			
	% gestación por ciclo	% gestación por punción	% gestación por transferencia
Ciclos para obtención de ovocitos propios	27,5%	31,2%	37,9%
Criotransferencias de embriones criopreservados procedentes de ovocitos propios	29,0%	-	31,7%
Ciclos de recepción de ovocitos de donante	49,5%	-	53,4%
Criotransferencias de embriones criopreservados procedentes de ovocitos de donante	37,5%	-	39,3%
Diagnóstico Genético Preimplantacional	20,7%	24,3%	45,9%
Maduración in vitro de ovocitos	17,4%	19,0%	26,7%
Ciclos con ovocitos criopreservados	46,2%	-	52,4%
Ciclos con donación de embriones	36,5%	-	39,3%
Ciclos de acumulación de ovocitos	28,4%	28,4%	42,3%

La siguiente tabla muestra un resumen de las tasas de partos en función de las diferentes técnicas realizadas.

Tasas de partos			
	% parto por ciclo	% parto por punción	% parto por transferencia
Ciclos para obtención de ovocitos propios	16,1%	18,3%	22,2%
Criotransferencias de embriones criopreservados procedentes de ovocitos propios	16,4%	-	17,9%
Ciclos de recepción de ovocitos de donante	29,3%	-	31,7%
Criotransferencias de embriones criopreservados procedentes de ovocitos de donante	21,5%	-	22,5%
Diagnóstico Genético Preimplantacional	14,4%	16,8%	32,6%
Maduración in vitro de ovocitos	13,0%	14,3%	20,0%
Ciclos con ovocitos criopreservados	23,6%	-	26,8%
Ciclos con donación de embriones	15,2%	-	16,4%
Ciclos de acumulación de ovocitos	18,4%	18,4%	27,4%

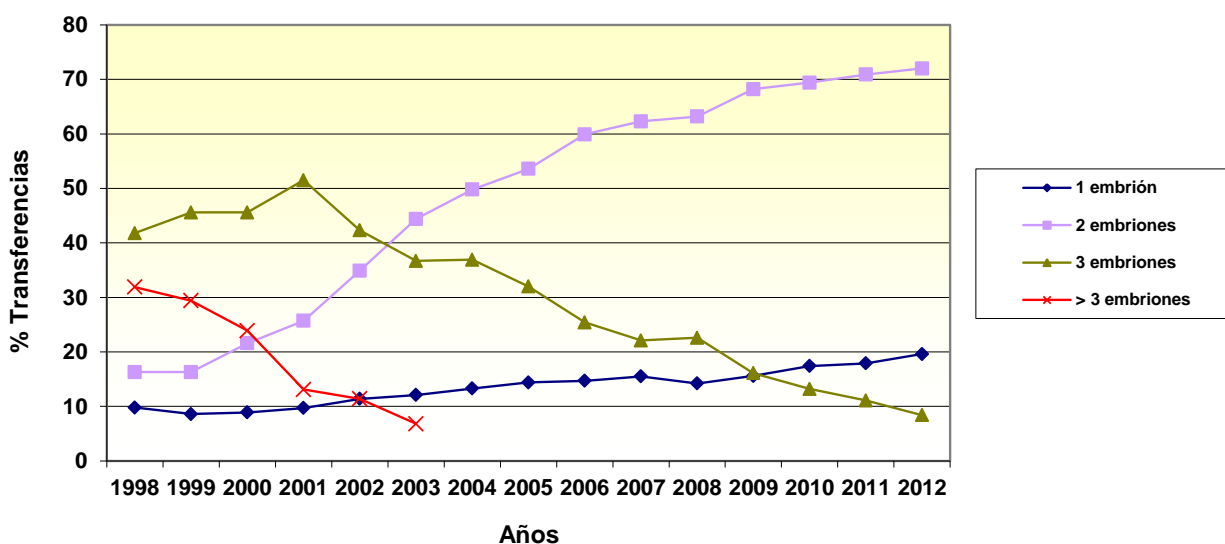
Multiplicidad de los partos desde el año 2000 hasta el año 2012													
	2000	2001	2002	2003	2004	2005	2006	2007	2008	2009	2010	2011	2012
Ovocitos propios													
Parto único	67,3%	67,6%	70,2%	71,7%	73,1%	72,4%	76,4%	71,1%	75,3%	76,1%	76,0%	77,6%	77,8%
Doble	28,7%	28,3%	26,7%	26,0%	25,1%	26,6%	21,9%	28,2%	23,8%	23,3%	23,6%	22,1%	21,9%
Triple	4,0%	4,0%	3,0%	1,7%	1,8%	1,0%	1,7%	0,7%	0,9%	0,6%	0,4%	0,3%	0,4%
Ovocitos de donante													
Parto único	65,0%	61,4%	64,4%	69,1%	66,0%	74,6%	70,2%	71,9%	68,4%	70,2%	70,8%	70,9%	71,7%
Doble	31,4%	35,9%	33,5%	29,4%	33,1%	24,8%	29,5%	27,9%	30,4%	29,2%	28,9%	28,9%	27,8%
Triple	3,6%	2,8%	2,1%	1,4%	0,9%	0,6%	0,4%	0,2%	1,2%	0,6%	0,4%	0,1%	0,5%
Embriones criopreservados													
Parto único	80,0%	75,3%	78,7%	80,6%	80,1%	80,9%	80,4%	83,0%	80,9%	81,5%	83,0%	82,8%	82,6%
Doble	18,8%	21,9%	19,4%	18,6%	18,8%	17,9%	19,6%	16,7%	18,6%	17,9%	16,8%	16,8%	17,2%
Triple	1,2%	2,8%	1,9%	0,8%	1,1%	1,2%	0,0%	0,3%	0,5%	0,5%	0,2%	0,4%	0,2%
DGP													
Parto único	-	-	-	-	73,9%	77,4%	78,4%	78,0%	78,1%	72,3%	77,3%	79,5%	80,9%
Doble	-	-	-	-	26,1%	21,7%	21,6%	21,7%	20,8%	27,4%	22,2%	20,5%	19,1%
Triple	-	-	-	-	0,0%	0,9%	0,0%	0,3%	1,0%	0,3%	0,5%	0,0%	0,0%

Evolución multiplicidad de los partos



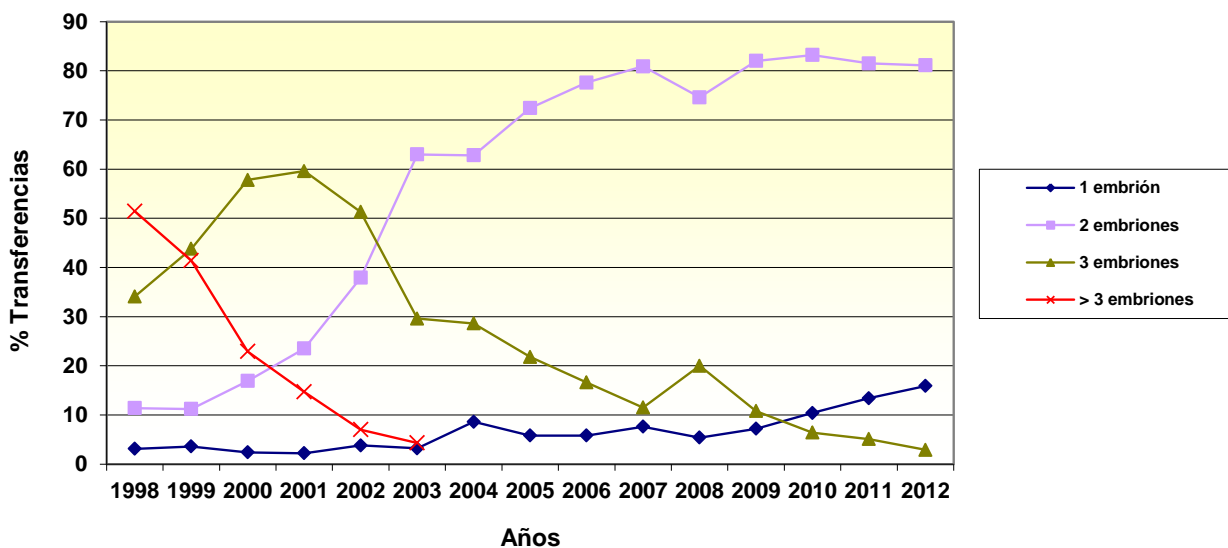
Ovocitos propios: Evolución de la política de transferencia embrionaria 1998-2012				
Año	1 embrión	2 embriones	3 embriones	>3 embriones
1998	9,8%	16,3%	41,8%	31,9%
1999	8,6%	16,3%	45,6%	29,4%
2000	8,9%	21,6%	45,6%	23,9%
2001	9,7%	25,7%	51,5%	13,1%
2002	11,4%	34,9%	42,3%	11,4%
2003	12,1%	44,4%	36,7%	6,8%
2004	13,3%	49,8%	36,9%	-
2005	14,4%	53,6%	32,0%	-
2006	14,7%	59,9%	25,4%	-
2007	15,5%	62,3%	22,1%	-
2008	14,2%	63,2%	22,6%	-
2009	15,6%	68,2%	16,1%	-
2010	17,4%	69,4%	13,2%	-
2011	17,9%	70,9%	11,1%	-
2012	19,6%	72,0%	8,4%	-

Evolución de la política de transferencia embrionaria FIV / ICSI. SEF 1998-2012



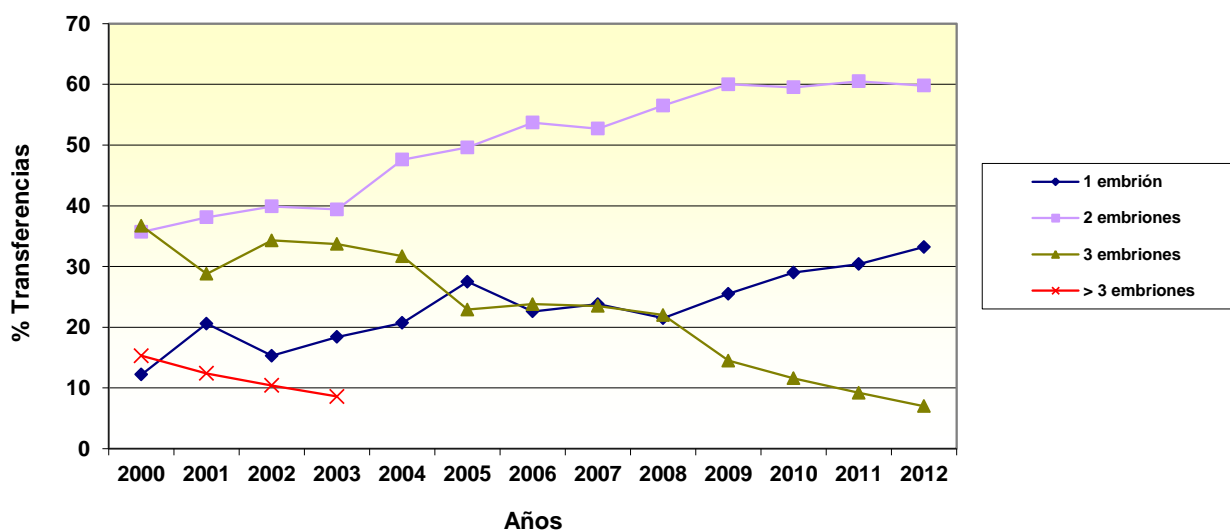
Ovocitos de donante: Evolución de la política de transferencia embrionaria 1998-2012				
Año	1 embrión	2 embriones	3 embriones	>3 embriones
1998	3,1%	11,4%	34,1%	51,4%
1999	3,6%	11,2%	43,8%	41,4%
2000	2,4%	16,9%	57,8%	22,9%
2001	2,2%	23,5%	59,6%	14,7%
2002	3,8%	37,9%	51,3%	7,0%
2003	3,2%	63,0%	29,6%	4,3%
2004	8,6%	62,8%	28,6%	-
2005	5,8%	72,4%	21,8%	-
2006	5,8%	77,6%	16,6%	-
2007	7,6%	80,9%	11,5%	-
2008	5,4%	74,6%	20,0%	-
2009	7,2%	82,0%	10,8%	-
2010	10,4%	83,2%	6,4%	-
2011	13,4%	81,5%	5,1%	-
2012	15,9%	81,1%	2,9%	-

Evolución de la política de transferencia embrionaria en ovodonación. SEF 1998-2012



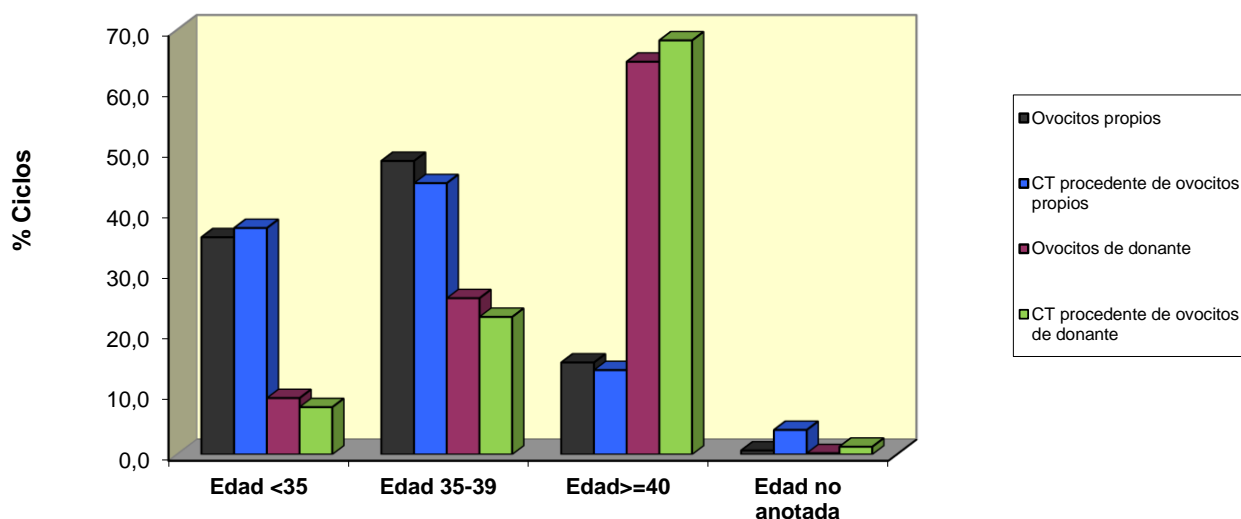
Embriones criopreservados: Evolución de la política de transferencia embrionaria 2000-2012				
Año	1 embrión	2 embriones	3 embriones	>3 embriones
2000	12,2%	35,7%	36,7%	15,3%
2001	20,6%	38,1%	28,8%	12,4%
2002	15,3%	39,9%	34,3%	10,4%
2003	18,4%	39,4%	33,7%	8,6%
2004	20,7%	47,6%	31,7%	-
2005	27,5%	49,6%	22,9%	-
2006	22,6%	53,7%	23,8%	-
2007	23,8%	52,7%	23,5%	-
2008	21,5%	56,5%	22,0%	-
2009	25,5%	60,0%	14,5%	-
2010	29,0%	59,5%	11,6%	-
2011	30,4%	60,5%	9,2%	-
2012	33,2%	59,8%	7,0%	-

Evolución de la política de criotransferencia embrionaria. SEF 2000-2012



Número de ciclos (todas las técnicas) en función de la edad de la mujer					
	<35 años	35-39 años	≥40 años	Edad no anotada	Total
Ciclos para obtención de ovocitos propios	12.686 (35,8%)	17.143 (48,4%)	5.370 (15,2%)	231 (0,7%)	35.430
Criotransferencias de embriones criopreservados procedentes de ovocitos propios	4.381 (37,3%)	5.249 (44,7%)	1.632 (13,9%)	474 (4,0%)	11.736
Ciclos de recepción de ovocitos de donante	872 (9,3%)	2.417 (25,8%)	6.075 (64,7%)	19 (0,2%)	9.383
Criotransferencias de embriones criopreservados procedentes de ovocitos de donante	511 (7,8%)	1.486 (22,7%)	4.474 (68,3%)	83 (1,3%)	6.554

Ciclos en función de la edad de la mujer



3.17 Cuadro resumen por comunidades autónomas

CCAA	Nº Centros Participantes			Nº Centros Acreditados ⁽¹⁾	Total ciclos
	Total N (%) ⁽²⁾	Públicos	Privados	N (%) ⁽³⁾	N (%)
Total España	113	34	79	198	70.961
Andalucía	24 (21,2%)	6	18	43 (55,8%)	9.325 (13,1%)
Aragón	2 (1,8%)	1	1	7 (28,6%)	795 (1,1%)
Asturias	2 (1,8%)	1	1	3 (66,7%)	492 (0,7%)
Islas Baleares	4 (3,5%)	2	2	10 (40,0%)	1.625 (2,3%)
País Vasco	5 (4,4%)	1	4	11 (45,5%)	4.282 (6,0%)
Islas Canarias	5 (4,4%)	2	3	10 (50,0%)	3.243 (4,6%)
Cantabria	2 (1,8%)	1	1	2 (100,0%)	543 (0,8%)
Castilla-La Mancha	5 (4,4%)	2	3	5 (100,0%)	1.773 (2,5%)
Castilla y León	2 (1,8%)	2	0	10 (20,0%)	845 (1,2%)
Cataluña	18 (15,9%)	2	16	29 (62,1%)	10.892 (15,3%)
Extremadura	3 (2,7%)	1	2	4 (75,0%)	1.271 (1,8%)
Galicia	3 (2,7%)	0	3	11 (27,3%)	1.548 (2,2%)
Madrid	20 (17,7%)	6	14	22 (90,9%)	18.160 (25,6%)
Murcia	6 (5,3%)	2	4	8 (75,0%)	2.818 (4,0%)
Navarra	1 (0,9%)	1	0	2 (50,0%)	674 (0,9%)
La Rioja	2 (1,8%)	1	1	5 (40,0%)	315 (0,4%)
Comunidad Valenciana	9 (8,0%)	3	6	16 (56,3%)	12.360 (17,4%)

⁽¹⁾ Dato obtenido del "Registro de centros de reproducción humana asistida" del Ministerio Sanidad, Servicios Sociales e Igualdad (<http://www.cnrha.msssi.gob.es/registros/centros/home.htm>). En el caso de que el número de centros participantes supere al número de centros acreditados, se actualiza el número de centros acreditados hasta igualarlo al número de centros participantes.

⁽²⁾ Porcentaje respecto al total de centros participantes.

⁽³⁾ Porcentaje por comunidad autónoma de centros participantes respecto a centros acreditados.

4 INSEMINACIÓN ARTIFICIAL (IA)

4.1 Número de ciclos

El número total de ciclos recogidos del año 2012 fue 28.596, siendo 21.561 (75,4%) de IAC y 7.035 (24,6%) de IAD.

Ciclos de Inseminación	
IAC	21.561 (75,4%)
IAD	7.035 (24,6%)
Total	28.596 (100,0%)

El 94,6% de los ciclos se realizaron en mujeres con una edad inferior a los 40 años.

En los ciclos de IAC eran menores de 40 años el 96,7% de los casos.

En los ciclos de IAD eran menores de 40 años el 87,9% de los casos.

Ciclos de Inseminación según edad paciente			
Tipo de Inseminación	Mujeres <40 años	Mujeres >=40 años	Total
IAC	20.857 (96,7%)	704 (3,3%)	21.561 (100,0%)
IAD	6.184 (87,9%)	851 (12,1%)	7.035 (100,0%)
Total	27.041 (94,6%)	1.555 (5,4%)	28.596 (100,0%)

4.2 Número de ciclos IAC en parejas serodiscordantes

El número total de ciclos IAC recogidos en parejas serodiscordantes en el año 2012 fue 848.

4.3 Gestaciones por ciclo en relación a la edad

Gestaciones por ciclo en relación a la edad (IAC)			
Edad mujer	Gestaciones	Ciclos	% de gestaciones sobre el total de ciclos
Mujeres <40 años	2.609	20.857	12,5%
Mujeres >=40 años	73	704	10,4%
Total	2.682	21.561	12,4%

Gestaciones por ciclo en relación a la edad (IAD)			
Edad mujer	Gestaciones	Ciclos	% de gestaciones sobre el total de ciclos
Mujeres <40 años	1.320	6.184	21,3%
Mujeres >=40 años	95	851	11,2%
Total	1.415	7.035	20,1%

Gestaciones por ciclo en relación a la edad (IA)			
Edad mujer	Gestaciones	Ciclos	% de gestaciones sobre el total de ciclos
Mujeres <40 años	3.929	27.041	14,5%
Mujeres >=40 años	168	1.555	10,8%
Total	4.097	28.596	14,3%

4.4 Gestaciones IAC en parejas serodiscordantes

El número total de gestaciones IAC recogidas en parejas serodiscordantes en el 2.012 fue 129. El porcentaje de gestaciones por ciclos ha sido de 15,2%.

4.5 Gestaciones múltiples en función del tipo de IA

Se observa un porcentaje de gestaciones múltiples de 11,3% en IAC y de 13,2 en IAD. El porcentaje de embarazos gemelares con IAC es del 9,6% frente al 11,2% del IAD. El porcentaje de embarazos triples es del 1,2% para IAC y 1,5% para IAD. Y, por último, el porcentaje de embarazos de más de 3 sacos es 0,5% tanto para IAC como para IAD.

Tipos de embarazo			
	IAC	IAD	Total
Únicos	2.379 (88,7%)	1.228 (86,8%)	3.607 (88,0%)
Gemelares	258 (9,6%)	159 (11,2%)	417 (10,2%)
triples	32 (1,2%)	21 (1,5%)	53 (1,3%)
> 3 sacos	13 (0,5%)	7 (0,5%)	20 (0,5%)
Total múltiples	303 (11,3%)	187 (13,2%)	490 (12,0%)
Total gestaciones	2.682 (100,0%)	1.415 (100,0%)	4.097 (100,0%)

La siguiente tabla muestra un resumen para la evolución conocida de los embarazos. En IAC, el 23,1% de los embarazos tuvo una evolución desconocida. En IAD, este porcentaje fue del 27,6% y para el total de IA, la evolución fue desconocida en el 24,6% de los embarazos.

Evolución de los embarazos			
	IAC N (%)	IAD N (%)	Total N (%)
Partos	1.559 (75,6%)	768 (74,9%)	2.327 (75,4%)
Abortos	454 (22,0%)	233 (22,7%)	687 (22,2%)
Ectópicos	50 (2,4%)	24 (2,3%)	74 (2,4%)
Total gestaciones con evolución conocida	2.063 (100,0%)	1.025 (100,0%)	3.088 (100,0%)

4.6 Gestaciones múltiples en función de la edad

En IAC, la tasa de embarazos únicos es mayor en mujeres con una edad igual o superior a 40 años. La tasa de embarazos múltiples es superior en el grupo de mujeres con edad inferior a 40 años (11,5% frente a 4,1%).

Tipos de embarazo IAC en función de la edad			
	Mujer < 40 años	Mujer >= 40 años	Total
Únicos	2.309 (88,5%)	70 (95,9%)	2.379 (88,7%)
Gemelares	255 (9,8%)	3 (4,1%)	258 (9,6%)
Triples	32 (1,2%)	0 (0,0%)	32 (1,2%)
> 3 sacos	13 (0,5%)	0 (0,0%)	13 (0,5%)
Total múltiples	300 (11,5%)	3 (4,1%)	303 (11,3%)
Total gestaciones	2.609 (100,0%)	73 (100,0%)	2.682 (100,0%)

Se muestra a continuación la evolución de los embarazos. No se conoce la evolución de todos los embarazos, en IAC un 23,1% fue desconocida (23,2% en mujeres < 40 años y 17,8% en mujeres >= 40 años).

La tasa de abortos fue mayor en mujeres con una edad igual o superior a 40 años.

Evolución de los embarazos con IAC en función de la edad			
	Mujer < 40 años	Mujer >= 40 años	Total
Partos	1.526 (76,2%)	33 (55,0%)	1.559 (75,6%)
Abortos	428 (21,4%)	26 (43,3%)	454 (22,0%)
Ectópicos	49 (2,4%)	1 (1,7%)	50 (2,4%)
Total gestaciones con evolución conocida	2.003 (100,0%)	60 (100,0%)	2.063 (100,0%)

En IAD la tasa de embarazos múltiples es superior en el grupo de mujeres con una edad inferior a los 40 años, 13,5% frente a 9,5%.

Tipos de embarazo IAD en función de la edad			
	Mujer < 40 años	Mujer >= 40 años	Total
Únicos	1.142 (86,5%)	86 (90,5%)	1.228 (86,8%)
Gemelares	151 (11,4%)	8 (8,4%)	159 (11,2%)
Triples	20 (1,5%)	1 (1,1%)	21 (1,5%)
> 3 sacos	7 (0,5%)	0 (0,0%)	7 (0,5%)
Total múltiples	178 (13,5%)	9 (9,5%)	187 (13,2%)
Total gestaciones	1.320 (100,0%)	95 (100,0%)	1.415 (100,0%)

Se muestra a continuación la evolución de los embarazos. No se conoce la evolución de todos los embarazos, es decir, en IAD un 27,6% fue desconocido (27,6% en mujeres < 40 años y 27,4% en mujeres \geq 40 años).

En IAD la tasa de abortos vuelve a ser mayor en el grupo de mujeres con una edad superior o igual a 40 años.

Evolución de los embarazos con IAD en función de la edad			
	Mujer < 40 años	Mujer \geq 40 años	Total
Partos	727 (76,0%)	41 (59,4%)	768 (74,9%)
Abortos	208 (21,8%)	25 (36,2%)	233 (22,7%)
Ectópicos	21 (2,2%)	3 (4,3%)	24 (2,3%)
Total gestaciones con evolución conocida	956 (100,0%)	69 (100,0%)	1.025 (100,0%)

4.7 Partos por gestación en relación a la edad

Partos por gestación en relación a la edad (IAC)			
Edad mujer	Partos	Gestaciones	% partos sobre gestaciones
Mujeres <40 años	1.526	2.609	58,5%
Mujeres \geq 40 años	33	73	45,2%
Total	1.559	2.682	58,1%

Partos por gestación en relación a la edad (IAD)			
Edad mujer	Partos	Gestaciones	% partos sobre gestaciones
Mujeres <40 años	727	1.320	55,1%
Mujeres \geq 40 años	41	95	43,2%
Total	768	1.415	54,3%

Partos por gestación en relación a la edad (IA)			
Edad mujer	Partos	Gestaciones	% partos sobre gestaciones
Mujeres <40 años	2.253	3.929	57,3%
Mujeres \geq 40 años	74	168	44,0%
Total	2.327	4.097	56,8%

4.8 Partos múltiples en función del tipo de IA

Observamos una tasa total de partos múltiples de 10,8% en IAC y de 12,5% en IAD. La tasa de partos gemelares con IAC es del 9,9% frente al 12% del IAD. El porcentaje de partos triples es del 0,8% para IAC y de 0,5% para IAD. No se ha registrado ningún parto de más de 3 sacos.

Tipos de partos			
	IAC	IAD	Total
Únicos	1.391 (89,2%)	672 (87,5%)	2.063 (88,7%)
Gemelares	155 (9,9%)	92 (12,0%)	247 (10,6%)
Triples	13 (0,8%)	4 (0,5%)	17 (0,7%)
Cuádruples o más	0 (0,0%)	0 (0,0%)	0 (0,0%)
Total múltiples	168 (10,8%)	96 (12,5%)	264 (11,3%)
Total partos	1.559 (100,0%)	768 (100,0%)	2.327 (100,0%)

4.9 Partos múltiples en función del tipo de la edad

En IAC la tasa de partos múltiples es superior en el grupo de mujeres con una edad inferior a los 40 años, 10,9% frente al 6,1%.

Tipos de partos IAC en función de la edad			
	Mujer < 40 años	Mujer >= 40 años	Total
Únicos	1.360 (89,1%)	31 (93,9%)	1.391 (89,2%)
Gemelares	153 (10,0%)	2 (6,1%)	155 (9,9%)
Triples	13 (0,9%)	0 (0,0%)	13 (0,8%)
Cuádruples o más	0 (0,0%)	0 (0,0%)	0 (0,0%)
Total múltiples	166 (10,9%)	2 (6,1%)	168 (10,8%)
Total partos	1.526 (100,0%)	33 (100,0%)	1.559 (100,0%)

En IAD la tasa de partos múltiples es superior en el grupo de mujeres con una edad inferior a los 40 años, 12,8% frente a 7,3%.

Tipos de partos IAD en función de la edad			
	Mujer < 40 años	Mujer >= 40 años	Total
Únicos	634 (87,2%)	38 (92,7%)	672 (87,5%)
Gemelares	89 (12,2%)	3 (7,3%)	92 (12,0%)
Triples	4 (0,6%)	0 (0,0%)	4 (0,5%)
Cuádruples o más	0 (0,0%)	0 (0,0%)	0 (0,0%)
Total múltiples	93 (12,8%)	3 (7,3%)	96 (12,5%)
Total partos	727 (100,0%)	41 (100,0%)	768 (100,0%)

4.10 Complicaciones

Se ha presentado reducción embrionaria en un 1,0106% de los ciclos de IA iniciados.

Complicaciones IAC+IAD		
	N	% sobre el total de ciclos
Síndrome de Hiperestimulación Ovárica	14	0,0490%
Infección	3	0,0105%
Reacciones alérgicas	4	0,0140%
Otras	5	0,0175%
Reducción embrionaria	35	0,1224%
Total ciclos IAC+IAD	28.596	

4.11 Cuadro resumen por comunidades autónomas

CCAA	Nº Centros Participantes			Nº Centros Acreditados ⁽¹⁾	Nº Ciclos IAC	Nº Ciclos IAD	Total ciclos
Total España	133	54	79	314	21.561	7.035	28.596
	Total N (%) ⁽²⁾	Públicos	Privados	N (%) ⁽³⁾	N (%)	N (%)	N (%)
Andalucía	27 (20,3%)	11	16	60 (45,0%)	3.291 (15,3%)	1.044 (14,8%)	4.335 (15,2%)
Aragón	2 (1,5%)	1	1	10 (20,0%)	611 (2,8%)	154 (2,2%)	765 (2,7%)
Asturias	2 (1,5%)	1	1	3 (66,7%)	165 (0,8%)	35 (0,5%)	200 (0,7%)
Islas Baleares	4 (3,0%)	3	1	12 (33,3%)	561 (2,6%)	173 (2,5%)	734 (2,6%)
País Vasco	8 (6,0%)	3	5	14 (57,1%)	1.351 (6,3%)	561 (8,0%)	1.912 (6,7%)
Islas Canarias	6 (4,5%)	3	3	12 (50,0%)	1.020 (4,7%)	273 (3,9%)	1.293 (4,5%)
Cantabria	2 (1,5%)	1	1	2 (100,0%)	371 (1,7%)	111 (1,6%)	482 (1,7%)
Castilla-La Mancha	5 (3,8%)	2	3	7 (71,4%)	761 (3,5%)	124 (1,8%)	885 (3,1%)
Castilla y León	3 (2,3%)	3	0	19 (15,8%)	890 (4,1%)	98 (1,4%)	988 (3,5%)
Cataluña	21 (15,8%)	5	16	55 (38,2%)	3.556 (16,5%)	1.703 (24,2%)	5.259 (18,4%)
Extremadura	4 (3,0%)	2	2	7 (57,1%)	825 (3,8%)	247 (3,5%)	1.072 (3,7%)
Galicia	3 (2,3%)	1	2	14 (21,4%)	430 (2,0%)	166 (2,4%)	596 (2,1%)
Madrid	23 (17,3%)	8	15	46 (50,0%)	4.255 (19,7%)	1.461 (20,8%)	5.716 (20,0%)
Murcia	7 (5,3%)	2	5	11 (63,6%)	989 (4,6%)	172 (2,4%)	1.161 (4,1%)
Navarra	1 (0,8%)	1	0	5 (20,0%)	259 (1,2%)	57 (0,8%)	316 (1,1%)
La Rioja	2 (1,5%)	1	1	5 (40,0%)	298 (1,4%)	42 (0,6%)	340 (1,2%)
Comunidad Valenciana	13 (9,8%)	6	7	32 (40,6%)	1.928 (8,9%)	614 (8,7%)	2.542 (8,9%)

⁽¹⁾ Dato obtenido del "Registro de centros de reproducción humana asistida" del Ministerio Sanidad, Servicios Sociales e Igualdad (<http://www.cnrha.msssi.gob.es/registros/centros/home.htm>). En el caso de que el número de centros participantes supere al número de centros acreditados, se actualiza el número de centros acreditados hasta igualarlo al número de centros participantes.

⁽²⁾ Porcentaje respecto al total de centros participantes.

⁽³⁾ Porcentaje por comunidad autónoma de centros participantes respecto a centros acreditados.