

---

# **Registro Nacional de Actividad 2014-Registro SEF**

---

***Informe estadístico de  
Técnicas de Reproducción Asistida  
2014***

**INDICE**

<b>1</b>	<b>Introducción.....</b>	<b>3</b>
<b>2</b>	<b>Población en estudio .....</b>	<b>3</b>
<b>3</b>	<b>FECUNDACIÓN IN VITRO (FIV/ICSI).....</b>	<b>4</b>
3.1	Ciclos para obtención de oocitos propios .....	4
3.2	Criotransferencias (CT) de embriones criopreservados procedentes de oocitos propios...9	9
3.3	Porcentaje estimado acumulado de gestaciones en ciclos de oocitos propios tras transferencias frescas y criopreservadas.....	11
3.4	Ciclos para obtención de oocitos de donante.....	12
3.5	Criotransferencias (CT) de embriones criopreservados procedentes de oocitos de donante.....	16
3.6	Porcentaje estimado acumulado de gestaciones en ciclos de oocitos de donante tras transferencias frescas y criopreservadas.....	18
3.7	Diagnóstico genético preimplantacional (DGP).....	19
3.8	Maduración in vitro de oocitos.....	21
3.9	Ciclos con oocitos criopreservados.....	22
3.10	Complicaciones de cualquier T.R.A. que requirieron ingreso hospitalario .....	24
3.11	Número de oocitos y embriones almacenados a fecha de 31 de diciembre de 2014 .....	24
3.12	Ciclos con donación de semen (con oocitos propios o de donante).....	24
3.13	Ciclos con donación de embriones .....	25
3.14	Ciclos con recuperación quirúrgica de espermatozoides.....	25
3.15	Ciclos de acumulación de oocitos para un único tratamiento de fecundación.....	26
3.16	Día de la transferencia .....	27
3.17	Resumen de la información referente a la fecundación in vitro .....	29
3.18	Cuadro resumen por comunidades autónomas.....	38
3.19	Resultados perinatales .....	39
3.20	Tratamientos a pacientes residentes en otros países .....	40
<b>4</b>	<b>INSEMINACIÓN ARTIFICIAL (IA) .....</b>	<b>41</b>
4.1	Número de ciclos .....	41
4.2	Número de ciclos IAC en parejas serodiscordantes.....	41
4.3	Gestaciones por ciclo en relación a la edad .....	41
4.4	Gestaciones IAC en parejas serodiscordantes .....	42
4.5	Gestaciones múltiples en función del tipo de IA .....	42
4.6	Gestaciones múltiples en función de la edad .....	43
4.7	Partos por gestación en relación a la edad .....	44
4.8	Partos múltiples en función del tipo de IA .....	45
4.9	Partos múltiples en función de la edad .....	45
4.10	Complicaciones.....	46

## **Registro Nacional de Actividad 2014-RegistroSEF**

4.11	Cuadro resumen por comunidades autónomas.....	47
4.12	Resultados perinatales .....	48

## **1 INTRODUCCIÓN**

El “Registro Nacional de Actividad 2014-Registro SEF” es el registro oficial de Técnicas de Reproducción Asistida del Ministerio de Sanidad, Servicios Sociales e Igualdad (MSSSI). En este documento se presenta el análisis estadístico final y la explotación de estos datos realizada por la Sociedad Española de Fertilidad (SEF). Se trata por tanto de los DATOS NACIONALES OFICIALES que cubren la totalidad de las Técnicas de reproducción asistida (TRA) realizadas en España durante el año 2014 y sus resultados. La utilización de cualquier dato de este estudio requiere la mención de su procedencia con la denominación: “Registro Nacional de Actividad 2014-Registro SEF”.

En el registro se diferencian dos partes:

- FIV/ICSI (Fecundación In Vitro / Inyección intracitoplasmática de espermatozoides), consistente en la unión del óvulo con el espermatozoide en el laboratorio, con el fin de obtener un número apto de embriones disponibles para transferir al útero materno.
- IA (Inseminación Artificial), consistente en el depósito de forma artificial del semen en el tracto reproductor femenino, para intentar acortar la distancia que separa el óvulo y el espermatozoide y facilitar el encuentro entre ambos. Dentro de la Inseminación Artificial, se pueden distinguir 2 tipos:
  - IAC: Inseminación artificial con el semen de la pareja
  - IAD: Inseminación artificial con el semen de donante anónimo

En un informe posterior se presentarán los datos del Registro SEF de Preservación de la Fertilidad en el que han participado 98 centros y cuya recogida ha sido paralela a la de este registro.

## **2 POBLACIÓN EN ESTUDIO**

La población en estudio la constituyen todos los centros españoles que desarrollan técnicas de reproducción asistida, bien IA y/o FIV/ICSI. Se trata de un registro con datos de pacientes agregados por clínicas. La participación de los centros es obligatoria, ya que el “Registro Nacional de actividad 2014-Registro SEF” es el registro oficial de MSSSI.

Han participado 279 centros.

- Número de participantes en FIV/ICSI: 225 centros (91,8% de los centros registrados por el MSSSI que realizan Fecundación In Vitro).
- Número de participantes en IA: 272 centros (77,9% de los centros registrados por el MSSSI que realizan Inseminación Artificial).

### 3 FECUNDACIÓN IN VITRO (FIV/ICSI)

#### 3.1 Ciclos para obtención de oocitos propios

La microinyección espermática (ICSI) fue la técnica de fecundación más utilizada (89,4%). El 66,6% de los ciclos iniciados y el 74,1% de las punciones tuvieron transferencia embrionaria.

<b>Oocitos propios: Ciclos, punciones, transferencias, gestaciones y partos</b>			
	<b>FIV clásica</b>	<b>ICSI o MIXTA</b>	<b>TOTAL</b>
<b>Pacientes tratadas</b>	4.663	38.376	43.039
<b>Ciclos iniciados</b>	5.491	46.100	51.591
<b>Ciclos cancelados</b>	556	4.683	5.239
<b>Ciclos con punción</b>	4.935	41.417	46.352
<b>Transferencias</b>	3.923	30.419	34.342
<b>Gestaciones</b>	1.421	11.155	12.576
<b>Ectópicos, heterotópicos y abortos (% por gestación)</b>	304 (21,4%)	2.343 (21,0%)	2.647 (21,0%)
<b>Gestaciones con evolución desconocida</b>	147	1.106	1.253
<b>Partos</b>	970	7.706	8.676
<b>Recién nacidos vivos</b>	1.141	9.152	10.293
<b>% ciclos cancelados por ciclos iniciados</b>			
	10,1%	10,2%	10,2%
<b>% transferencias por ciclos iniciados</b>			
	71,4%	66,0%	66,6%
<b>% transferencias por punciones</b>			
	79,5%	73,4%	74,1%
<b>% punciones sin transferencia por congelación de todos los embriones</b>			
	8,8%	14,8%	14,2%

La siguiente tabla recoge las tasas de embarazo por ciclo, por punción y por transferencia.

<b>Oocitos propios: Tasas de embarazos</b>			
	<b>FIV clásica</b>	<b>ICSI o MIXTA</b>	<b>TOTAL</b>
<b>% gestaciones por ciclos iniciados</b>	25,9%	24,2%	24,4%
<b>% gestaciones por punciones</b>	28,8%	26,9%	27,1%
<b>% gestaciones por transferencias</b>	36,2%	36,7%	36,6%

La siguiente tabla recoge las tasas de partos por ciclo, por punción y por transferencia.

<b>Oocitos propios: Tasas de partos</b>			
	<b>FIV clásica</b>	<b>ICSI o MIXTA</b>	<b>TOTAL</b>
<b>% partos por ciclos iniciados</b>	17,7%	16,7%	16,8%
<b>% partos por punciones</b>	19,7%	18,6%	18,7%
<b>% partos por transferencias</b>	24,7%	25,3%	25,3%

## **Registro Nacional de Actividad 2014-RegistroSEF**

A continuación se presentan los datos referentes a la cantidad y calidad de los oocitos obtenidos.

<b>Oocitos propios: Cantidad y calidad de los oocitos obtenidos</b>						
	<b>FIV clásica</b>		<b>ICSI o MIXTA</b>		<b>TOTAL</b>	
	<b>N</b>	<b>/punción</b>	<b>N</b>	<b>/punción</b>	<b>N</b>	<b>/punción</b>
<b>Oocitos obtenidos (tanto metafase II como inmaduros o atrésicos)</b>	36.994	7,5	378.483	9,1	415.477	9,0
<b>Oocitos inseminados/inyectados</b>	35.178	7,1	280.449	6,8	315.627	6,8
<b>Oocitos vitrificados</b>	60	0,01	1.664	0,04	1.724	0,04
<b>Cigotos (2PN + 2CP)</b>	23.770	4,8	188.876	4,6	212.646	4,6
<b>Embriones criopreservados</b>	6.594	1,3	62.445	1,5	69.039	1,5
<b>% de oocitos inseminados/inyectados por oocitos obtenidos</b>						
	95,1%		74,1%		76,0%	
<b>% de cigotos por oocitos obtenidos</b>						
	64,3%		49,9%		51,2%	
<b>% de fecundación</b>						
	67,6%		67,3%		67,4%	
<b>% de embriones criopreservados por cigotos obtenidos</b>						
	27,7%		33,1%		32,5%	
<b>Nº de oocitos obtenidos por gestación</b>						
	26,0		33,9		33,0	
<b>Nº de oocitos inseminados/inyectados por gestación</b>						
	24,8		25,1		25,1	
<b>% de embriones transferidos del total de cigotos</b>						
					29,2%	
<b>Nº de embriones transferidos por transferencia</b>						
					1,8	
<b>Nº de embriones transferidos por cada gestación en fresco</b>						
					4,9	

## **Registro Nacional de Actividad 2014-RegistroSEF**

En el año 2.014 fueron transferidos 62.140 embriones en 34.342 transferencias, lo que representa una media de 1,8 embriones por transferencia. El 68,2% de las transferencias fueron de 2 embriones.

<b>Oocitos propios: Gestaciones y multiplicidad de los partos en función del nº de embriones transferidos</b>				
	<b>1 embrión transferido</b>	<b>2 embriones transferidos</b>	<b>3 embriones transferidos</b>	<b>Total</b>
<b>Total de transferencias</b>	8.732 (25,4%)	23.422 (68,2%)	2.188 (6,4%)	34.342 (100,0%)
<b>Transferencias electivas (% del total de transferencias)</b>	3000 (34,4%)	13235 (56,5%)	-	16235 (47,3%)
<b>Gestaciones con 1 saco</b>	2.218 (98,4%)	7.161 (74,6%)	518 (72,4%)	9.897 (78,7%)
<b>Gestaciones con 2 sacos</b>	36 (1,6%)	2.421 (25,2%)	167 (23,4%)	2.624 (20,9%)
<b>Gestaciones con ≥3 sacos</b>	1 (0,0%)	23 (0,2%)	30 (4,2%)	54 (0,4%)
<b>Total gestaciones</b>	2.255 (100,0%)	9.605 (100,0%)	715 (100,0%)	12.575 (100,0%)
<b>% de implantación</b>	25,8%	25,7%	14,4%	24,5%
<b>% de gestación por transferencia</b>	25,8%	41,0%	32,7%	36,6%
<b>Partos con feto único</b>	1.505 (98,4%)	5.141 (76,7%)	323 (72,6%)	6.969 (80,3%)
<b>Partos gemelares</b>	24 (1,6%)	1.548 (23,1%)	110 (24,7%)	1.682 (19,4%)
<b>Partos triples o más</b>	0 (0,0%)	11 (0,2%)	12 (2,7%)	23 (0,3%)
<b>Total partos</b>	1.529 (100,0%)	6.700 (100,0%)	445 (100,0%)	8.674 (100,0%)
<b>Ectópicos y heterotópicos</b>	55 (2,7%) (*)	171 (2,0%) (*)	13 (2,0%) (*)	239 (2,1%) (*)
<b>Abortos</b>	484 (23,4%) (*)	1747 (20,3%)(*)	177 (27,9%) (*)	2408 (21,3%) (*)
<b>Gestaciones con evolución desconocida</b>	187 (8,3%)(**)	987 (10,3%)(**)	80 (11,2%) (**)	1.254 (10,0%) (**)

(\*) Porcentaje calculado respecto al total de gestaciones menos las gestaciones con evolución desconocida.

(\*\*) Porcentaje calculado respecto al total de gestaciones.

## **Registro Nacional de Actividad 2014-RegistroSEF**

La siguiente tabla muestra los ciclos, punciones, transferencias, gestaciones y partos de FIV clásica en función de la edad de la paciente.

<b>Oocitos propios: Ciclos, punciones, transferencias, gestaciones y partos de FIV clásica en función de la edad</b>					
	<b>&lt;35 años</b>	<b>35-39 años</b>	<b>≥40 años</b>	<b>Edad no anotada</b>	<b>Total</b>
<b>Ciclos</b>	1.554	2.822	1.027	88	5.491
<b>Cancelaciones</b>	79	226	164	87	556
<b>Punciones</b>	1.475	2.596	863	1	4.935
<b>Transferencias</b>	1.154	2.082	683	4	3.923
<b>Ciclos con congelación de embriones</b>	634	860	202	31	1.727
<b>Gestaciones</b>	504	754	163	0	1.421
<b>Abortos (% por gestación)</b>	80 (15,9%)	164 (21,8%)	59 (36,2%)	1	304 (21,4%)
<b>Partos</b>	354	522	94	0	970
<b>% de cancelaciones por ciclos</b>					
	5,1%	8,0%	16,0%	-	10,1%
<b>% de gestaciones por ciclos</b>					
	32,4%	26,7%	15,9%	-	25,9%
<b>% de gestaciones por punciones</b>					
	34,2%	29,0%	18,9%	-	28,8%
<b>% de gestaciones por transferencias</b>					
	43,7%	36,2%	23,9%	-	36,2%
<b>% de punciones con congelación de embriones</b>					
	43,0%	33,1%	23,4%	-	35,0%

La siguiente tabla muestra los ciclos, punciones, transferencias, gestaciones y partos de ICSI o mixta en función de la edad de la paciente.

<b>Oocitos propios: Ciclos, punciones, transferencias, gestaciones y partos de ICSI o mixta en función de la edad</b>					
	<b>&lt;35 años</b>	<b>35-39 años</b>	<b>≥40 años</b>	<b>Edad no anotada</b>	<b>Total</b>
<b>Ciclos</b>	14.328	21.419	8.875	1.478	46.100
<b>Cancelaciones</b>	522	1.503	1.261	1.397	4.683
<b>Punciones</b>	13.806	19.916	7.614	81	41.417
<b>Transferencias</b>	10.381	15.008	4.966	64	30.419
<b>Ciclos con congelación de embriones</b>	6.839	8.061	2.551	102	17.553
<b>Gestaciones</b>	4.548	5.459	1.127	21	11.155
<b>Abortos (% por gestación)</b>	685 (15,1%)	1.218 (22,3%)	435 (38,6%)	5	2.343 (21,0%)
<b>Partos</b>	3385	3745	562	14	7.706
<b>% de cancelaciones por ciclos</b>					
	3,6%	7,0%	14,2%	-	10,2%
<b>% de gestaciones por ciclos</b>					
	31,7%	25,5%	12,7%	-	24,2%
<b>% de gestaciones por punciones</b>					
	32,9%	27,4%	14,8%	-	26,9%
<b>% de gestaciones por transferencias</b>					
	43,8%	36,4%	22,7%	-	36,7%
<b>% de punciones con congelación de embriones</b>					
	49,5%	40,5%	33,5%	-	42,4%



## **Registro Nacional de Actividad 2014-RegistroSEF**

La siguiente tabla muestra el total de ciclos, punciones, transferencias, gestaciones y partos de oocitos propios en función de la edad de la paciente.

<b>Oocitos propios: Ciclos, punciones, transferencias, gestaciones y partos de FIV clásica + ICSI o mixta en función de la edad</b>					
	<35 años	35-39 años	≥40 años	Edad no anotada	Total
<b>Ciclos</b>	15.882	24.241	9.902	1.566	51.591
<b>Cancelaciones</b>	601	1.729	1.425	1.484	5.239
<b>Punciones</b>	15.281	22.512	8.477	82	46.352
<b>Transferencias</b>	11.535	17.090	5.649	68	34.342
<b>Ciclos con congelación de embriones</b>	7.473	8.921	2.753	133	19.280
<b>Gestaciones</b>	5.052	6.213	1.290	21	12.576
<b>Abortos (% por gestación)</b>	765 (15,1%)	1.382 (22,2%)	494 (38,3%)	6	2.647 (21,0%)
<b>Partos</b>	3.739	4.267	656	14	8.676
<b>% de cancelaciones por ciclos</b>					
	3,8%	7,1%	14,4%	-	10,2%
<b>% de gestaciones por ciclos</b>					
	31,8%	25,6%	13,0%	-	24,4%
<b>% de partos por ciclos</b>					
	23,5%	17,6%	6,6%	-	16,8%
<b>% de gestaciones por punciones</b>					
	33,1%	27,6%	15,2%	-	27,1%
<b>% de gestaciones por transferencias</b>					
	43,8%	36,4%	22,8%	-	36,6%
<b>% de punciones con congelación de embriones</b>					
	48,9%	39,6%	32,5%	-	41,6%

En la siguiente tabla se muestran las semanas de gestación en las que tuvo lugar el parto y el número de fetos.

<b>Oocitos propios: Multiplicidad de los partos en función de la semana de gestación</b>				
	Feto único	Gemelar	Triple o más	Total
<b>Semana de gestación 20-27</b>	43 (0,6%)	33 (2,0%)	1 (4,3%)	77 (0,9%)
<b>Semana de gestación 28-32</b>	112 (1,6%)	139 (8,3%)	5 (21,7%)	256 (3,0%)
<b>Semana de gestación 33-36</b>	625 (9,0%)	587 (34,9%)	10 (43,5%)	1.222 (14,1%)
<b>Semana de gestación 37-41</b>	5.226 (75,0%)	741 (44,0%)	0 (0,0%)	5.967 (68,8%)
<b>Semana de gestación ≥42</b>	96 (1,4%)	4 (0,2%)	0 (0,0%)	100 (1,2%)
<b>Parto conocido sin conocer la fecha</b>	868 (12,5%)	179 (10,6%)	7 (30,4%)	1.054 (12,1%)
<b>Total</b>	6.970	1.683	23	8.676

La indicación más frecuente fue el factor femenino.

<b>Oocitos propios: Indicaciones</b>		
<b>Factor femenino</b>	12.752	30,3%
<b>Factor masculino</b>	9.983	23,7%
<b>Causas mixtas</b>	10.624	25,2%
<b>E.O.D.</b>	6.938	16,5%
<b>Parejas con enfermedades infecciosas transmisibles</b>	275	0,7%
<b>Mujer sin pareja masculina</b>	1.514	3,6%
<b>Total indicaciones</b>	42.086	

### **3.2 Criotransferencias (CT) de embriones criopreservados procedentes de oocitos propios**

Se han realizado 19.549 transferencias embrionarias procedentes de 21.007 descongelaciones (93,1%).

<b>Embriones criopreservados de oocitos propios: Ciclos de descongelación de embriones, transferencias, gestaciones y partos</b>	
Ciclos de descongelación de embriones	21.007
Embriones descongelados	46.440
Embriones transferidos	32.697
Transferencias	19.549
Gestaciones	6.725
Ectópicos, heterotópicos y abortos (% por gestación)	1.636 (24,3%)
Gestaciones con evolución desconocida	896
Partos	4.193
Recién nacidos	4.737
<b>% transferencias por ciclos de descongelación de embriones</b>	
	93,1%
<b>% embriones transferidos por embriones descongelados</b>	
	70,4%
<b>Nº embriones descongelados por ciclo de descongelación</b>	
	2,2
<b>Nº embriones transferidos por transferencia</b>	
	1,7
<b>Nº embriones descongelados por gestación</b>	
	6,9
<b>Nº embriones transferidos por gestación</b>	
	4,9

La siguiente tabla recoge las tasas de embarazo por ciclo y por transferencia.

<b>Embriones criopreservados de oocitos propios: Tasas de embarazos</b>	
% gestaciones por ciclos de descongelación de embriones	32,0%
% gestaciones por transferencias	34,4%

La siguiente tabla recoge las tasas de partos por ciclo y por transferencia.

<b>Embriones criopreservados de oocitos propios: Tasas de partos</b>	
% partos por ciclos de descongelación de embriones	20,0%
% partos por transferencias	21,4%

## **Registro Nacional de Actividad 2014-RegistroSEF**

En el año 2.014 fueron transferidos 32.697 embriones en 19.549 transferencias, lo que representa una media de 1,7 embriones por transferencia. El 57,5% de las transferencias fueron de 2 embriones.

<b>Embriones criopreservados de oocitos propios: Gestaciones y multiplicidad de los partos en función del nº de embriones transferidos</b>				
	<b>1 embrión transferido</b>	<b>2 embriones transferidos</b>	<b>3 embriones transferidos</b>	<b>Total</b>
<b>Total de transferencias</b>	7.358 (37,6%)	11.234 (57,5%)	957 (4,9%)	19.549 (100,0%)
<b>Gestaciones de 1 saco</b>	2.099 (99,1%)	3.083 (72,6%)	254 (70,9%)	5.436 (80,8%)
<b>Gestaciones de 2 sacos</b>	19 (0,9%)	1.146 (27,0%)	91 (25,4%)	1.256 (18,7%)
<b>Gestaciones de ≥3 sacos</b>	0 (0,0%)	20 (0,5%)	13 (3,6%)	33 (0,5%)
<b>Total gestaciones</b>	2.118 (100,0%)	4.249 (100,0%)	358 (100,0%)	6.725 (100,0%)
<b>% de implantación por embrión transferido</b>	28,8%	24,1%	16,5%	24,5%
<b>% de implantación por embrión descongelado</b>	-	-	-	17,2%
<b>% gestación por transferencia</b>	28,8%	37,8%	37,4%	34,4%
<b>Partos con feto único</b>	1.307 (99,0%)	2.065 (77,7%)	160 (74,8%)	3.532 (84,2%)
<b>Partos gemelares</b>	13 (1,0%)	586 (22,0%)	53 (24,8%)	652 (15,5%)
<b>Partos triples o más</b>	0 (0,0%)	8 (0,3%)	1 (0,5%)	9 (0,2%)
<b>Total partos</b>	1.320 (100,0%)	2.659 (100,0%)	214 (100,0%)	4.193 (100,0%)
<b>Ectópicos y heterotópicos</b>	23 (1,2%) (*)	61 (1,7%) (*)	2 (0,7%) (*)	86 (1,5%) (*)
<b>Abortos</b>	526 (28,1%) (*)	940 (25,7%) (*)	84 (28,0%) (*)	1.550 (26,6%) (*)
<b>Gestaciones con evolución desconocida</b>	249 (11,8%) (**)	589 (13,9%) (**)	58 (16,2%) (**)	896 (13,3%) (**)

(\*) Porcentaje calculado respecto al total de gestaciones menos las gestaciones con evolución desconocida.

(\*\*) Porcentaje calculado respecto al total de gestaciones.

La siguiente tabla muestra las descongelaciones, transferencias, gestaciones y partos en función de la edad de la paciente.

<b>Embriones criopreservados de oocitos propios: Descongelaciones, transferencias, gestaciones y partos en función de la edad</b>					
	<b>&lt;35 años</b>	<b>35-39 años</b>	<b>≥40 años</b>	<b>Edad no anotada</b>	<b>Total</b>
<b>Descongelaciones</b>	7.229	9.708	3.514	556	21.007
<b>Transferencias</b>	6.844	9.021	3.182	502	19.549
<b>Gestaciones</b>	2.661	3.076	840	148	6.725
<b>Abortos y ectópicos (% por gestación)</b>	558 (21,0%)	776 (25,2%)	268 (31,9%)	34	1.636 (24,3%)
<b>Partos</b>	1.727	1.908	461	97	4.193
<b>% de gestaciones por descongelaciones</b>	36,8%	31,7%	23,9%	26,6%	32,0%
<b>% de gestaciones por transferencias</b>	38,9%	34,1%	26,4%	29,5%	34,4%

## **Registro Nacional de Actividad 2014-RegistroSEF**

En la siguiente tabla se muestran las semanas de gestación en las que tuvo lugar el parto y el número de fetos.

<b>Embriones criopreservados de oocitos propios: Multiplicidad de los partos en función de la semana de gestación</b>					
	<b>Feto único</b>	<b>Gemelar</b>	<b>Triple o más</b>	<b>Multiplicidad desconocida</b>	<b>Total</b>
<b>Semana de gestación 20-27</b>	17 (0,5%)	7 (1,1%)	0 (0,0%)	0 (0,0%)	24 (0,6%)
<b>Semana de gestación 28-32</b>	57 (1,6%)	46 (7,1%)	1 (11,1%)	0 (0,0%)	104 (2,5%)
<b>Semana de gestación 33-36</b>	333 (9,4%)	243 (37,3%)	4 (44,4%)	0 (0,0%)	580 (13,8%)
<b>Semana de gestación 37-41</b>	2.652 (75,1%)	270 (41,4%)	0 (0,0%)	0 (0,0%)	2.922 (69,7%)
<b>Semana de gestación ≥42</b>	70 (2,0%)	3 (0,5%)	0 (0,0%)	0 (0,0%)	73 (1,7%)
<b>Parto conocido sin conocer la fecha</b>	403 (11,4%)	83 (12,7%)	4 (44,4%)	0 (0,0%)	490 (11,7%)
<b>Total</b>	3.532	652	9	0	4.193

### **3.3 Porcentaje estimado acumulado de gestaciones en ciclos de oocitos propios tras transferencias frescas y criopreservadas.**

#### **a) Número de oocitos necesarios para conseguir una gestación (transferencias frescas y criopreservadas)**

<b>Número de oocitos obtenidos / gestaciones</b>	
Transferencia fresca sola	32,9
Transferencia fresca + criopreservada (estimada)	18,3

#### **b) Número de oocitos inseminados/inyectados necesarios para conseguir una gestación (transferencias frescas y criopreservadas)**

<b>Número de oocitos inseminados-inyectados / gestaciones</b>	
Transferencia fresca sola	25,0
Transferencia fresca + criopreservada (estimada)	13,9

#### **c) Número de cigotos necesarios para conseguir una gestación (transferencias frescas y criopreservadas)**

<b>Número de cigotos / gestaciones</b>	
Transferencia fresca sola	16,9
Transferencia fresca + criopreservada (estimada)	9,4

#### **d) Porcentaje estimado de gestación acumulado por ciclo (transferencias frescas y criopreservadas)**

<b>Porcentaje de gestaciones / ciclos</b>			
	<b>&lt; 35 años</b>	<b>35-39 años</b>	<b>≥ 40 años</b>
Transferencia fresca sola	31,8%	25,6%	13,0%
Transferencia fresca + criopreservada (estimada)	49,1%	37,3%	19,7%

### **3.4 Ciclos para obtención de oocitos de donante**

Se han realizado 13.083 transferencias embrionarias procedentes de 16.630 ciclos de recepción de oocitos (78,7%).

<b>Oocitos de donante: Ciclos de donantes iniciados, punciones, cancelaciones, ciclos de recepción de oocitos, transferencias, gestaciones y partos</b>	
Ciclos de donantes iniciados	12.632
Punciones	11.936
Cancelaciones	696
% punciones por ciclos de donantes iniciados	94,5%
% cancelaciones por ciclos de donantes iniciados	5,5%
Cohorte de oocitos de donante recibidos de otro centro	1.097
Ciclos de recepción de oocitos	16.630
Transferencias	13.083
Gestaciones	7.275
Ectópicos, heterotópicos y abortos (% por gestación)	1.321 (18,2%)
Gestaciones de evolución desconocida	954
Partos	5.000
Recién nacidos vivos	6.313
% transferencias por ciclos de recepción	78,7%

La siguiente tabla recoge las tasas de embarazos por ciclo y por transferencia.

<b>Oocitos de donante: Tasas de embarazos</b>	
% gestaciones por ciclos de recepción de oocitos	43,7%
% gestaciones por transferencias	55,6%

La siguiente tabla recoge las tasas de partos por ciclo y por transferencia.

<b>Oocitos de donante: Tasas de partos</b>	
% partos por ciclos de recepción de oocitos	30,1%
% partos por transferencias	38,2%

## **Registro Nacional de Actividad 2014-RegistroSEF**

A continuación se presentan los datos referentes a la cantidad y calidad de los oocitos obtenidos.

<b>Oocitos de donante: Cantidad y calidad de los oocitos obtenidos</b>		
	<b>N</b>	<b>/punción</b>
<b>Oocitos obtenidos, tanto metafase II como inmaduros o atrésicos</b>	200.739	16,8
<b>Oocitos inseminados/inyectados</b>	144.507	12,1
<b>Oocitos de donante vitrificados</b>	21.733	1,8
<b>Cigotos (2PN + 2CP)</b>	107.094	9,0
<b>Embriones transferidos</b>	23.486	2,0
<b>Embriones criopreservados</b>	38.823	3,3
<b>% de oocitos inseminados/inyectados por oocitos obtenidos</b>		
	72,0%	
<b>% de cigotos por oocitos obtenidos</b>		
	53,3%	
<b>% de fecundación</b>		
	74,1%	
<b>% de embriones criopreservados por cigotos obtenidos</b>		
	36,3%	
<b>% de embriones transferidos por cigotos obtenidos</b>		
	21,9%	
<b>Nº de embriones transferidos por transferencias</b>		
	1,8	
<b>Nº de oocitos obtenidos por gestaciones</b>		
	27,6	
<b>Nº de oocitos inseminados/inyectados por gestaciones</b>		
	19,9	
<b>Nº de embriones transferidos por gestaciones</b>		
	3,2	

## **Registro Nacional de Actividad 2014-RegistroSEF**

En el año 2.014 fueron transferidos 23.486 embriones en 13.083 transferencias, lo que representa una media de 1,8 embriones por transferencia. El 73,2% fueron transferencias de 2 embriones.

<b>Oocitos de donante: Gestaciones y multiplicidad de los partos en función del nº de embriones transferidos</b>				
	<b>1 embrión transferido</b>	<b>2 embriones transferidos</b>	<b>3 embriones transferidos</b>	<b>Total</b>
<b>Total de transferencias</b>	3.095 (23,7%)	9.573 (73,2%)	415 (3,2%)	13.083 (100,0%)
<b>Transferencias electivas (% del total de transferencias)</b>	2.588 (83,6%)	7.187 (75,1%)	-	9.775 (74,7%)
<b>Gestaciones con 1 saco</b>	1.565 (98,6%)	3.508 (64,3%)	155 (68,0%)	5.228 (71,9%)
<b>Gestaciones con 2 sacos</b>	22 (1,4%)	1.931 (35,4%)	56 (24,6%)	2.009 (27,6%)
<b>Gestaciones con ≥3 sacos</b>	1 (0,1%)	20 (0,4%)	17 (7,5%)	38 (0,5%)
<b>Total gestaciones</b>	1.588 (100,0%)	5.459 (100,0%)	228 (100,0%)	7.275 (100,0%)
<b>% de gestación por transferencia</b>	51,3%	57,0%	54,9%	55,6%
<b>% de implantación</b>	51,3%	38,7%	25,5%	39,7%
<b>Partos con feto único</b>	1.085 (98,7%)	2.498 (66,3%)	79 (60,3%)	3.662 (73,2%)
<b>Partos gemelares</b>	14 (1,3%)	1.263 (33,5%)	46 (35,1%)	1.323 (26,5%)
<b>Partos triples o más</b>	0 (0,0%)	9 (0,2%)	6 (4,6%)	15 (0,3%)
<b>Total partos</b>	1.099 (100,0%)	3.770 (100,0%)	131 (100,0%)	5.000 (100,0%)
<b>Ectópicos y heterotópicos</b>	20 (1,4%) (*)	53 (1,1%) (*)	5 (2,7%) (*)	78 (1,2%) (*)
<b>Abortos</b>	290 (20,6%) (*)	906 (19,2%) (*)	47 (25,7%) (*)	1.243 (19,7%) (*)
<b>Gestaciones con evolución desconocida</b>	179 (11,3%) (**)	730 (13,4%) (**)	45 (19,7%) (**)	954 (13,1%)(**)

(\*) Porcentaje calculado respecto al total de gestaciones menos las gestaciones con evolución desconocida.

(\*\*) Porcentaje calculado respecto al total de gestaciones.

## **Registro Nacional de Actividad 2014-RegistroSEF**

La siguiente tabla muestra los ciclos, transferencias, gestaciones y partos en función de la edad de la paciente.

<b>Oocitos de donante: Ciclos, transferencias, gestaciones y partos en función de la edad</b>					
	<b>&lt;35 años</b>	<b>35-39 años</b>	<b>≥40 años</b>	<b>Edad no anotada</b>	<b>Total</b>
<b>Ciclos de recepción de oocitos</b>	1.352	3.916	11.262	100	16.630
<b>Transferencias</b>	1.063	3.153	8.825	42	13.083
<b>Ciclos con congelación de embriones</b>	909	2.677	7.391	80	11.057
<b>Gestaciones</b>	592	1.850	4.813	20	7.275
<b>Abortos y ectópicos (% por gestación)</b>	98 (16,6%)	310 (16,8%)	912 (18,9%)	1	1.321 (18,2%)
<b>Partos</b>	430	1.331	3.224	15	5.000
<b>% de gestaciones por ciclos de recepción</b>					
	43,8%	47,2%	42,7%	-	43,7%
<b>% de gestaciones por transferencias</b>					
	55,7%	58,7%	54,5%	-	55,6%
<b>% de ciclos de recepción con congelación de embriones</b>					
	67,2%	68,4%	65,6%	-	66,5%

En la siguiente tabla se muestran las semanas de gestación en las que tuvo lugar el parto y el número de fetos.

<b>Oocitos de donante: Multiplicidad de los partos en función de la semana de gestación</b>				
	<b>Feto único</b>	<b>Gemelar</b>	<b>Triple o más</b>	<b>Total</b>
<b>Semana de gestación 20-27</b>	28 (0,8%)	23 (1,7%)	0 (0,0%)	51 (1,0%)
<b>Semana de gestación 28-32</b>	82 (2,2%)	137 (10,4%)	7 (46,7%)	226 (4,5%)
<b>Semana de gestación 33-36</b>	447 (12,2%)	463 (35,0%)	7 (46,7%)	917 (18,3%)
<b>Semana de gestación 37-41</b>	2.358 (64,4%)	433 (32,7%)	0 (0,0%)	2.791 (55,8%)
<b>Semana de gestación ≥42</b>	75 (2,0%)	22 (1,7%)	0 (0,0%)	97 (1,9%)
<b>Parto conocido sin conocer la fecha</b>	672 (18,4%)	245 (18,5%)	1 (6,7%)	918 (18,4%)
<b>Total</b>	3.662	1.323	15	5.000



### **3.5 Criotransferencias (CT) de embriones criopreservados procedentes de oocitos de donante**

Se han realizado 12.121 transferencias embrionarias procedentes de 12.541 descongelaciones (96,7%).

<b>Embriones criopreservados de oocitos de donante: Ciclos de descongelación de embriones, transferencias, gestaciones y partos</b>	
Ciclos de descongelación de embriones	12.541
Embriones descongelados	25.243
Embriones transferidos	20.228
Transferencias	12.121
Gestaciones	4.568
Ectópicos, heterotópicos y abortos (% por gestación)	990 (21,7%)
Gestaciones de evolución desconocida	686
Partos	2.892
Recién nacidos	3.384
% transferencias por ciclos de descongelación de embriones	96,7%
% embriones transferidos por embriones descongelados	80,1%
Nº embriones descongelados por ciclos de descongelación	2,0
Nº de embriones transferidos por transferencia	1,7
Nº de embriones descongelados por gestación	5,5
Nº de embriones transferidos por gestación	4,4

La siguiente tabla recoge las tasas de embarazos por ciclo y por transferencia.

<b>Embriones criopreservados de oocitos de donante: Tasas de embarazos</b>	
% gestaciones por ciclos de descongelación de embriones	36,4%
% gestaciones por transferencias	37,7%

La siguiente tabla recoge las tasas de partos por ciclo y por transferencia.

<b>Embriones criopreservados de oocitos de donante: Tasas de partos</b>	
% partos por ciclos de descongelación de embriones	23,1%
% partos por transferencias	23,9%

## **Registro Nacional de Actividad 2014-RegistroSEF**

En el año 2.014 fueron transferidos 20.228 embriones en 12.121 transferencias, lo que representa una media de 1,7 embriones por transferencia. El 55,7% de las transferencias fueron de 2 embriones.

<b>Embriones criopreservados de oocitos de donante: Gestaciones y multiplicidad de los partos en función del nº de embriones transferidos</b>				
	<b>1 embrión transferido</b>	<b>2 embriones transferidos</b>	<b>3 embriones transferidos</b>	<b>Total</b>
<b>Total de transferencias</b>	4.692 (38,7%)	6.751 (55,7%)	678 (5,6%)	12.121 (100,0%)
<b>Gestaciones de 1 saco</b>	1.537 (98,8%)	1.954 (70,8%)	163 (64,2%)	3.654 (79,9%)
<b>Gestaciones de 2 sacos</b>	18 (1,2%)	798 (28,9%)	72 (28,3%)	888 (19,5%)
<b>Gestaciones de ≥3 sacos</b>	0 (0,0%)	7 (0,3%)	19 (7,5%)	26 (0,6%)
<b>Total gestaciones</b>	1.555 (100,0%)	2.759 (100,0%)	254 (100,0%)	4.568 (100,0%)
<b>% implantación por embrión transferido</b>	33,1%	26,4%	17,9%	27,1%
<b>% implantación por embrión descongelado</b>	-	-	-	21,7%
<b>Partos con feto único</b>	988 (99,1%)	1.292 (74,2%)	104 (68,0%)	2.384 (82,4%)
<b>Partos gemelares</b>	9 (0,9%)	445 (25,5%)	44 (28,8%)	498 (17,2%)
<b>Partos triples o más</b>	0 (0,0%)	5 (0,3%)	5 (3,3%)	10 (0,3%)
<b>Total partos</b>	997 (100,0%)	1.742 (100,0%)	153 (100,0%)	2.892 (100,0%)
<b>Ectópicos y heterotópicos</b>	17 (1,3%) (*)	28 (1,2%) (*)	1 (0,5%) (*)	46 (1,2%) (*)
<b>Abortos</b>	332 (24,7%) (*)	570 (24,4%) (*)	42 (21,4%) (*)	944 (24,3%) (*)
<b>Gestaciones con evolución desconocida</b>	209 (13,4%) (**)	419 (15,2%) (**)	58 (22,8%) (**)	686 (15,0%) (**)

(\*) Porcentaje calculado respecto al total de gestaciones menos las gestaciones con evolución desconocida.

(\*\*) Porcentaje calculado respecto al total de gestaciones.

La siguiente tabla muestra las descongelaciones, transferencias, gestaciones y partos en función de la edad de la paciente.

<b>Embriones criopreservados de oocitos de donante: Descongelaciones, transferencias, gestaciones y partos en función de la edad</b>					
	<b>&lt;35 años</b>	<b>35-39 años</b>	<b>≥40 años</b>	<b>Edad no anotada</b>	<b>Total</b>
<b>Descongelaciones</b>	846	2.667	8.575	453	12.541
<b>Transferencias</b>	819	2.586	8.288	428	12.121
<b>Gestaciones</b>	301	993	3.129	145	4.568
<b>Abortos y ectópicos (% por gestación)</b>	63 (20,9%)	211 (21,2%)	691 (22,1%)	25	990 (21,7%)
<b>Partos</b>	195	663	1.964	70	2.892
<b>% de gestaciones por descongelaciones</b>	35,6%	37,2%	36,5%	-	36,4%
<b>% de gestaciones por transferencias</b>	36,8%	38,4%	37,8%	-	37,7%

## **Registro Nacional de Actividad 2014-RegistroSEF**

En la siguiente tabla se muestran las semanas de gestación en las que tuvo lugar el parto y el número de fetos.

<b>Embriones criopreservados de oocitos de donante: Multiplicidad de los partos en función de la semana de gestación</b>				
	<b>Feto único</b>	<b>Gemelar</b>	<b>Triple o más</b>	<b>Total</b>
<b>Semana de gestación 20-27</b>	28 (1,2%)	22 (4,4%)	1 (10,0%)	51 (1,8%)
<b>Semana de gestación 28-32</b>	56 (2,3%)	60 (12,0%)	5 (50,0%)	121 (4,2%)
<b>Semana de gestación 33-36</b>	330 (13,8%)	219 (44,0%)	3 (30,0%)	552 (19,1%)
<b>Semana de gestación 37-41</b>	1.582 (66,4%)	133 (26,7%)	0 (0,0%)	1.715 (59,3%)
<b>Semana de gestación ≥42</b>	39 (1,6%)	1 (0,2%)	0 (0,0%)	40 (1,4%)
<b>Parto conocido sin conocer la fecha</b>	349 (14,6%)	63 (12,7%)	1 (10,0%)	413 (14,3%)
<b>Total</b>	2.384	498	10	2.892

### **3.6 Porcentaje estimado acumulado de gestaciones en ciclos de oocitos de donante tras transferencias frescas y criopreservadas.**

#### **a) Número de oocitos necesarios para conseguir una gestación (transferencias frescas y criopreservadas)**

<b>Número de oocitos obtenidos / gestaciones</b>	
<b>Transferencia fresca sola</b>	24,6
<b>Transferencia fresca + criopreservada (estimada)</b>	12,5

#### **b) Número de oocitos inseminados/inyectados necesarios para conseguir una gestación (transferencias frescas y criopreservadas)**

<b>Número de oocitos inseminados-inyectados / gestaciones</b>	
<b>Transferencia fresca sola</b>	16,9
<b>Transferencia fresca + criopreservada (estimada)</b>	8,6

#### **c) Número de cigotos necesarios para conseguir una gestación (transferencias frescas y criopreservadas)**

<b>Número de cigotos / gestaciones</b>	
<b>Transferencia fresca sola</b>	14,6
<b>Transferencia fresca + criopreservada (estimada)</b>	7,5

#### **d) Porcentaje estimado de gestación acumulado por ciclo (transferencias frescas y criopreservadas)**

<b>Porcentaje de gestaciones / ciclos</b>			
	<b>&lt; 35 años</b>	<b>35-39 años</b>	<b>≥ 40 años</b>
<b>Transferencia fresca sola</b>	43,8%	47,2%	42,7%
<b>Transferencia fresca + criopreservada (estimada)</b>	67,7%	72,7%	66,7%

### **3.7 Diagnóstico genético preimplantacional (DGP)**

A continuación se muestran los datos referentes a DGP, los cuales se encuentran desglosados en embriones en fresco y embriones congelados.

<b>DGP: Ciclos, punciones, transferencias, gestaciones y partos</b>			
	<b>Embriones en fresco</b>	<b>Embriones congelados</b>	<b>TOTAL</b>
<b>Ciclos iniciados</b>	4.328	-	-
<b>Punciones/Descongelaciones</b>	3.607	914	4.521
<b>Transferencias</b>	1.689	657	2.346
<b>Gestaciones</b>	776	329	1.105
<b>Ectópicos + heterotópicos (% por gestación)</b>	6 (0,8%)	0 (0,0%)	6 (0,5%)
<b>Abortos (% por gestación)</b>	109 (14,0%)	53 (16,1%)	162 (14,7%)
<b>Gestaciones con evolución desconocida</b>	57	39	96
<b>Partos</b>	604	237	841
<b>Recién nacidos vivos</b>	723	283	1.006
<b>% punciones por ciclos iniciados</b>			
	83,3%	-	-
<b>% transferencias por ciclos iniciados</b>			
	39,0%	-	-
<b>% transferencias por ciclos descongelados</b>			
	-	71,9%	-

La siguiente tabla recoge las tasas de embarazos por ciclo, por punción, por descongelación y por transferencia.

<b>DGP: Tasas de embarazos</b>			
	<b>Embriones en fresco</b>	<b>Embriones congelados</b>	<b>TOTAL</b>
<b>% gestaciones por ciclos iniciados</b>	17,9%	-	-
<b>% gestaciones por punciones</b>	21,5%	-	-
<b>% gestaciones por descongelaciones</b>	-	36,0%	-
<b>% gestaciones por transferencias</b>	45,9%	50,1%	47,1%

La siguiente tabla recoge las tasas de partos por ciclo, por punción, por descongelación y por transferencia.

<b>DGP: Tasas de partos</b>			
	<b>Embriones en fresco</b>	<b>Embriones congelados</b>	<b>TOTAL</b>
<b>% partos por ciclos iniciados</b>	14,0%	-	-
<b>% partos por punciones</b>	16,7%	-	-
<b>% partos por descongelaciones</b>	-	25,9%	-
<b>% partos por transferencias</b>	35,8%	36,1%	35,8%

## **Registro Nacional de Actividad 2014-RegistroSEF**

<b>DGP: Gestaciones y multiplicidad de los partos</b>			
	<b>Embriones en fresco</b>	<b>Embriones congelados</b>	<b>Total</b>
<b>Gestaciones con 1 saco</b>	604 (77,8%)	256 (77,8%)	860 (77,8%)
<b>Gestaciones con 2 sacos</b>	171 (22,0%)	70 (21,3%)	241 (21,8%)
<b>Gestaciones con ≥3 sacos</b>	1 (0,1%)	3 (0,9%)	4 (0,4%)
<b>Total gestaciones</b>	776 (100,0%)	329 (100,0%)	1.105 (100,0%)
<b>Partos</b>			
<b>Partos con feto único</b>	467 (77,3%)	188 (79,3%)	655 (77,9%)
<b>Partos gemelares</b>	137 (22,7%)	49 (20,7%)	186 (22,1%)
<b>Partos triples o más</b>	0 (0,0%)	0 (0,0%)	0 (0,0%)
<b>Total partos</b>	604 (100,0%)	237 (100,0%)	841 (100,0%)
<b>Resultados</b>			
<b>Ectópicos y heterotópicos</b>	6 (0,8%) (*)	0 (0,0%) (*)	6 (0,6%) (*)
<b>Abortos</b>	109 (15,2%) (*)	53 (18,3%) (*)	162 (16,1%) (*)
<b>Gestaciones con evolución desconocida</b>	57 (7,3%) (**)	39 (11,9%) (**)	96 (8,7%) (**)

(\*) Porcentaje calculado respecto al total de gestaciones menos las gestaciones con evolución desconocida.

(\*\*) Porcentaje calculado respecto al total de gestaciones.

La edad materna avanzada fue la causa de indicación en el 40,2% de los ciclos iniciados con DGP.

<b>DGP: Indicaciones</b>		
	<b>N</b>	<b>% sobre el total de ciclos iniciados DGP</b>
<b>Enfermedades moleculares</b>	466	10,8%
<b>Enfermedades citogenéticas</b>	450	10,4%
<b>Abortos de repetición</b>	480	11,1%
<b>Edad materna avanzada</b>	1.741	40,2%
<b>Fallo de implantación</b>	346	8,0%
<b>Otras</b>	744	17,2%

### 3.8 Maduración in vitro de oocitos

Se han registrado un total de 14 ciclos de maduración ovocitaria in vitro.

<b>Maduración in vitro de oocitos: Ciclos, punciones, transferencias, gestaciones y partos</b>	
Ciclos iniciados	14
Punciones	14
Transferencias	14
Ciclos en que se congelaron embriones	5
Gestaciones	5
Ectópicos, heterotópicos y abortos (% por gestación)	2 (40,0%)
Gestaciones con evolución desconocida	3
Partos	0
Recién nacidos vivos	0
% punciones por ciclos iniciados	100,0%
% transferencias por ciclos iniciados	100,0%
% transferencias por punciones	100,0%

La siguiente tabla recoge las tasas de embarazos por ciclo, por punción y por transferencia.

<b>Maduración in vitro de oocitos: Tasas de embarazos</b>	
% gestaciones por ciclos iniciados	35,7%
% gestaciones por punciones	35,7%
% gestaciones por transferencias	35,7%

La siguiente tabla recoge las tasas de partos por ciclo, por punción y por transferencia.

<b>Maduración in vitro de oocitos: Tasas de partos</b>	
% partos por ciclos iniciados	0,0%
% partos por punciones	0,0%
% partos por transferencias	0,0%

## **Registro Nacional de Actividad 2014-RegistroSEF**

A continuación se presentan los datos referentes a la cantidad y calidad de los oocitos obtenidos.

<b>Maduración in vitro de oocitos: Cantidad y calidad de los oocitos obtenidos</b>		
	<b>N</b>	<b>/punción</b>
Oocitos obtenidos	130	9,3
Oocitos inseminados/inyectados	105	7,5
Oocitos congelados	0	0,0
Cigotos (2PN + 2CP)	64	4,6
Embriones congelados	15	1,1
<b>% de oocitos inseminados/inyectados por oocitos obtenidos</b>		
	80,8%	
<b>% de fecundación</b>		
	61,0%	
<b>% de embriones congelados por cigotos</b>		
	23,4%	
<b>Nº de oocitos obtenidos por gestación</b>		
	26,0	
<b>Nº de cigotos por gestación</b>		
	12,8	

### **3.9 Ciclos con oocitos criopreservados**

<b>Oocitos criopreservados: Descongelaciones, transferencias, gestaciones y partos</b>			
	<b>Oocitos propios</b>	<b>Oocitos de donante</b>	<b>TOTAL</b>
Desvitrificaciones	845	5.847	6.692
Transferencias	641	5.372	6.011
Ciclos en que se congelaron embriones	332	3.978	4.310
Gestaciones	288	2.745	3.033
Partos	207	1.863	2.070
Abortos, ectópicos y heterotópicos (% por gestación)	62 (21,5%)	498 (18,1%)	560 (18,5%)
Recién nacidos vivos	263	2.311	2.574
<b>% transferencias por desvitrificaciones</b>			
	75,9%	91,9%	89,8%
<b>% de congelación de embriones en ciclos de descongelación de oocitos</b>			
	39,3%	68,0%	64,4%

La siguiente tabla recoge las tasas de embarazos por descongelación y por transferencia.

<b>Oocitos criopreservados: Tasas de embarazos</b>			
	<b>Oocitos propios</b>	<b>Oocitos de donante</b>	<b>TOTAL</b>
<b>% gestaciones por desvitrificaciones</b>	34,1%	46,9%	45,3%
<b>% gestaciones por transferencias</b>	44,9%	51,1%	50,5%

## **Registro Nacional de Actividad 2014-RegistroSEF**

La siguiente tabla recoge las tasas de partos por descongelación y por transferencia.

<b>Oocitos criopreservados: Tasas de partos</b>			
	<b>Oocitos propios</b>	<b>Oocitos de donante</b>	<b>TOTAL</b>
<b>% partos por desvitrificaciones</b>	24,5%	31,9%	30,9%
<b>% partos por transferencias</b>	32,3%	34,7%	34,4%

A continuación se presentan los datos referentes a la cantidad y calidad de los oocitos obtenidos.

<b>Oocitos criopreservados: Cantidad y calidad de los oocitos obtenidos</b>			
	<b>Oocitos propios</b>	<b>Oocitos de donante</b>	<b>TOTAL</b>
<b>Oocitos desvitrificados</b>	8.217	59.287	67.504
<b>Oocitos inyectados</b>	6.894	52.794	59.688
<b>Cigotos (2PN + 2CP)</b>	4.568	39.013	43.581
<b>Embriones congelados</b>	975	12.068	13.043
<b>% de embriones congelados por cigoto</b>	21,3%	30,9%	29,9%
<b>Nº de oocitos desvitrificados por desvitrificaciones</b>	9,7	10,1	10,1
<b>% de supervivencia ovocitaria</b>	83,9%	89,0%	88,4%
<b>% de fecundación</b>	66,3%	73,9%	73,0%
<b>Nº de oocitos desvitrificados por gestaciones</b>	28,5	21,6	22,3
<b>Nº de cigotos por gestaciones</b>	15,9	14,2	14,4

<b>Oocitos criopreservados almacenados a fecha 31/12/2014</b>		
<b>Oocitos propios</b>	<b>Oocitos de donante</b>	<b>TOTAL</b>
31.599	24.505	56.104

<b>Punciones con criopreservación de oocitos realizadas durante 2014</b>			
	<b>Oocitos propios (% por punciones)</b>	<b>Oocitos de donante (% por punciones)</b>	<b>TOTAL(% por punciones)</b>
<b>Punciones con parte de los oocitos vitrificados</b>	149 (0,3%)	2.277 (19,1%)	2.426 (4,2%)
<b>Punciones con TODOS los oocitos vitrificados</b>	3.601 (7,8%)	3.069 (25,7%)	6.670 (11,4%)
<b>Punciones con ALGÚN oocito vitrificado</b>	3.750 (8,1%)	5.346 (44,8%)	9.096 (15,6%)
<b>Total punciones (con o sin criopreservación de oocitos)</b>	46.352 (100,0%)	11.936 (100,0%)	58.288 (100,0%)



### 3.10 Complicaciones de cualquier T.R.A. que requirieron ingreso hospitalario

La siguiente tabla muestra el número de complicaciones. La más frecuente fue el síndrome de hiperestimulación ovárica (251 casos).

Complicaciones		
	N	% sobre el total de ciclos iniciados (todas las técnicas)
Síndrome de hiperestimulación ovárica	251	0,215%
Hemorragia	50	0,043%
Infección	15	0,013%
Muerte materna documentada	1	0,001%
Otras	50	0,043%
Reducción embrionaria inducida	78	0,067%

### 3.11 Número de oocitos y embriones almacenados a fecha de 31 de diciembre de 2014

El número total de oocitos almacenados a fecha 31 de diciembre de 2.014 fue de 56.104 y de embriones almacenados a fecha de 31 de diciembre de 2.014 fue de 364.765.

Embriones almacenados	
Durante 2 o más años	230.595 (63,2%)
Durante menos de 2 años	134.170 (36,8%)
Total almacenados	364.765 (100%)

### 3.12 Ciclos con donación de semen (con oocitos propios o de donante)

Donación de semen: Transferencias, gestaciones y partos			
	Embriones en fresco	Embriones congelados	TOTAL
Transferencias	5.947	2.665	8.612
Gestaciones	2.694	958	3.652
Ectópicos, heterotópicos y abortos (% por gestación)	517 (19,2%)	212 (22,1%)	729 (20,0%)
Gestaciones con evolución desconocida	299	110	409
Partos	1.878	636	2.514
Recién nacidos vivos	2.268	704	2.972
% de gestaciones por transferencias	45,3%	35,9%	42,4%
% de partos por transferencias	31,6%	23,9%	29,2%

**3.13 Ciclos con donación de embriones**

<b>Donación de embriones: Transferencias, gestaciones y partos</b>	
Pacientes tratadas	1.246
Descongelaciones	1.530
Embriones descongelados	3.477
Transferencias	1.466
Embriones transferidos	2.663
Gestaciones	629
Ectópicos, heterotópicos y abortos (% por gestación)	133 (21,1%)
Gestaciones de evolución desconocida	74
Partos	422
Recién nacidos vivos	482
<b>Nº embriones descongelados por descongelaciones</b>	
	2,3
<b>% transferencias por descongelaciones</b>	95,8%
<b>% embriones transferidos por embriones descongelados</b>	76,6%
<b>Nº embriones transferidos por transferencias</b>	1,8
<b>% gestaciones por descongelaciones</b>	41,1%
<b>% gestaciones por transferencias</b>	42,9%
<b>% partos por descongelaciones</b>	27,6%
<b>% partos por transferencias</b>	28,8%
<b>Nº embriones descongelados por gestaciones</b>	5,5
<b>Nº embriones transferidos por gestaciones</b>	4,2

**3.14 Ciclos con recuperación quirúrgica de espermatozoides**

<b>Recuperación quirúrgica de espermatozoides: Ciclos, punciones, transferencias, gestaciones y partos</b>	
Ciclos iniciados	1.525
Punciones	1.464
Transferencias	1.115
Gestaciones	477
Abortos (% por gestación)	102 (21,4%)
Partos	337
Recién nacidos vivos	401
<b>% gestaciones por ciclos</b>	
	31,3%
<b>% gestaciones por punciones</b>	32,6%
<b>% gestaciones por transferencias</b>	42,8%
<b>% partos por ciclos</b>	22,1%
<b>% partos por punciones</b>	23,0%
<b>% partos por transferencias</b>	30,2%

**3.15 Ciclos de acumulación de oocitos para un único tratamiento de fecundación**

<b>Acumulación de oocitos para un único tratamiento de fecundación: Ciclos, punciones, transferencias, gestaciones y partos</b>	
<b>Pacientes</b>	1.154
<b>Ciclos iniciados</b>	1.441
<b>Ciclos con DGP</b>	409
<b>Punciones</b>	1.410
<b>Transferencias</b>	753
<b>Gestaciones</b>	346
<b>Abortos (% por gestación)</b>	69 (19,9%)
<b>Partos</b>	232
<b>Recién nacidos vivos</b>	272
<b>% gestaciones por ciclos</b>	
	24,0%
<b>% gestaciones por punciones</b>	
	24,5%
<b>% gestaciones por transferencias</b>	
	45,9%
<b>% partos por ciclos</b>	
	16,1%
<b>% partos por punciones</b>	
	16,5%
<b>% partos por transferencias</b>	
	30,8%

### 3.16 Día de la transferencia

#### 3.16.1 Ciclos en fresco con oocitos propios

Oocitos propios: Transferencias, gestaciones y partos en función del día de la transferencia						
	2	3	4	>4	Día no anotado	Total
Transferencias (% de todas las transferencias)	12.470 (36,3%)	17.168 (50,0%)	529 (1,5%)	3.380 (9,8%)	795 (2,3%)	34.342 (100,0%)
Gestaciones (% por transferencia)	3.874 (31,1%)	6.662 (38,8%)	182 (34,4%)	1.599 (47,3%)	259 (32,6%)	12.576 (36,6%)
Gestaciones múltiples (% por gestación)	738 (19,1%)	1.505 (22,6%)	39 (21,4%)	349 (21,8%)	47 (18,1%)	2.678 (21,3%)
Abortos y ectópicos (% por gestación)	856 (22,1%)	1.391 (20,9%)	40 (22,0%)	305 (19,1%)	55 (21,2%)	2.647 (21,0%)
Partos (% por transferencia)	2.584 (20,7%)	4.436 (25,8%)	122 (23,1%)	1.175 (34,8%)	359 (45,2%)	8.676 (25,3%)
Recién nacidos vivos (% por transferencia)	3.045 (24,4%)	5.253 (30,6%)	149 (28,2%)	1.404 (41,5%)	442 (55,6%)	10.293 (30,0%)

#### 3.16.2 Ciclos en fresco con oocitos de donante

Oocitos donante: Transferencias, gestaciones y partos en función del día de la transferencia						
	2	3	4	>4	Día no anotado	Total
Transferencias (% de todas las transferencias)	1.388 (10,6%)	6.623 (50,6%)	272 (2,1%)	4.571 (34,9%)	229 (1,8%)	13.083 (100,0%)
Gestaciones (% por transferencia)	617 (44,5%)	3.480 (52,5%)	145 (53,3%)	2.912 (63,7%)	121 (52,8%)	7.275 (55,6%)
Gestaciones múltiples (% por gestación)	144 (23,3%)	989 (28,4%)	42 (29,0%)	833 (28,6%)	39 (32,2%)	2.047 (28,1%)
Abortos y ectópicos (% por gestación)	112 (18,2%)	660 (19,0%)	30 (20,7%)	503 (17,3%)	16 (13,2%)	1.321 (18,2%)
Partos (% por transferencia)	433 (31,2%)	2.340 (35,3%)	107 (39,3%)	2.053 (44,9%)	67 (29,3%)	5.000 (38,2%)
Recién nacidos vivos (% por transferencia)	526 (37,9%)	2.986 (45,1%)	133 (48,9%)	2.579 (56,4%)	89 (38,9%)	6.313 (48,3%)

**3.16.3 Resultados de las transferencias de blastocistos**

<b>Transferencias de Blastocistos en Fresco con Oocitos propios</b>				
	<b>1 blastocisto transferido</b>	<b>2 blastocistos transferidos</b>	<b>3 blastocistos transferidos</b>	<b>Total</b>
<b>Total de transferencias</b>	1.716 (44,7%)	2.035 (53,0%)	91 (2,4%)	3.842 (100,0%)
<b>Gestaciones de 1 saco</b>	733 (97,7%)	624 (63,5%)	20 (60,6%)	1.377 (78,0%)
<b>Gestaciones de <math>\geq 2</math> sacos</b>	17 (2,3%)	358 (36,5%)	13 (39,4%)	388 (22,0%)
<b>Total de gestaciones</b>	750 (100,0%)	982 (100,0%)	33 (100,0%)	1.765 (100,0%)

<b>Transferencias de Blastocistos en Fresco con Oocitos de Donante</b>				
	<b>1 blastocisto transferido</b>	<b>2 blastocistos transferidos</b>	<b>3 blastocistos transferidos</b>	<b>Total</b>
<b>Total de transferencias</b>	1.902 (38,4%)	2.978 (60,2%)	70 (1,4%)	4.950 (100,0%)
<b>Gestaciones de 1 saco</b>	1.095 (98,0%)	1.032 (54,0%)	175 (58,1%)	2.302 (69,1%)
<b>Gestaciones de <math>\geq 2</math> sacos</b>	22 (2,0%)	880 (46,0%)	126 (41,9%)	1.028 (30,9%)
<b>Total de gestaciones</b>	1.117 (100,0%)	1.912 (100,0%)	301 (100,0%)	3.330 (100,0%)

<b>Transferencias de Blastocistos Descongelados procedentes de Oocitos propios</b>				
	<b>1 blastocisto transferido</b>	<b>2 blastocistos transferidos</b>	<b>3 blastocistos transferidos</b>	<b>Total</b>
<b>Total de transferencias</b>	3.294 (50,6%)	3.053 (46,9%)	166 (2,5%)	6.513 (100,0%)
<b>Gestaciones de 1 saco</b>	1.165 (99,3%)	1.022 (68,2%)	42 (58,3%)	2.229 (81,2%)
<b>Gestaciones de <math>\geq 2</math> sacos</b>	8 (0,7%)	477 (31,8%)	30 (41,7%)	515 (18,8%)
<b>Total de gestaciones</b>	1.173 (100,0%)	1.499 (100,0%)	72 (100,0%)	2.744 (100,0%)

<b>Transferencias de Blastocistos Descongelados procedentes de Oocitos de Donante</b>				
	<b>1 blastocisto transferido</b>	<b>2 blastocistos transferidos</b>	<b>3 blastocistos transferidos</b>	<b>Total</b>
<b>Total de transferencias</b>	2.937 (49,7%)	2.834 (48,0%)	133 (2,3%)	5.904 (100,0%)
<b>Gestaciones de 1 saco</b>	1.086 (98,8%)	921 (66,5%)	26 (53,1%)	2.033 (80,3%)
<b>Gestaciones de <math>\geq 2</math> sacos</b>	13 (1,2%)	464 (33,5%)	23 (46,9%)	500 (19,7%)
<b>Total de gestaciones</b>	1.099 (100,0%)	1.385 (100,0%)	49 (100,0%)	2.533 (100,0%)

### **3.17 Resumen de la información referente a la fecundación in vitro**

El número total de centros participantes ha sido 225, siendo 181 (80,4%) privados y 44 (19,6%) públicos. La siguiente tabla recoge la distribución de los centros según el número de ciclos realizados de todos los procedimientos.

<b>Tamaño del centro</b>	<b>Nº de centros</b>
<100 ciclos	52
100-199 ciclos	38
200-499 ciclos	70
500-1000 ciclos	43
>1000 ciclos	22
<b>Total</b>	<b>225</b>

El número total de ciclos recogidos del año 2.014 ha sido 116.688. El procedimiento más frecuente fue el correspondiente a embriones FIV/ICSI (el 44,2% de los ciclos).

<b>Tipo de ciclo</b>	
<b>Ciclos para obtención de oocitos propios</b>	51.591 (44,2%)
<b>Criotransferencias de embriones criopreservados procedentes de oocitos propios</b>	21.007 (18,0%)
<b>Ciclos de recepción de oocitos de donante</b>	16.630 (14,3%)
<b>Criotransferencias de embriones criopreservados procedentes de oocitos de donante</b>	12.541 (10,7%)
<b>Diagnóstico Genético Preimplantacional</b>	5.242 (4,5%)
<b>Maduración in vitro de oocitos</b>	14 (0,01%)
<b>Ciclos con oocitos criopreservados</b>	6.692 (5,7%)
<b>Ciclos con donación de embriones</b>	1.530 (1,3%)
<b>Ciclos de acumulación de oocitos para un único tratamiento de fecundación</b>	1.441 (1,2%)
<b>Total de ciclos</b>	<b>116.688</b>

## Registro Nacional de Actividad 2014-RegistroSEF

	Nº oocitos obtenidos por punción	% de fecundación	Nº embriones transferidos por transferencia	% de implantación	Nº de oocitos obtenidos por gestación	Nº embriones transferidos por gestación
Oocitos propios	9,0	67,4%	1,8	24,5%	33,0	4,9
Embriones criopreservados (propios)	-	-	1,7	24,5%	-	4,9
Oocitos de donante	16,8	74,1%	1,8	39,7%	27,6	3,2
Embriones criopreservados (donante)	-	-	1,7	27,1%	-	4,4
Maduración In Vitro	9,3	61,0%	-	-	26,0	-
Oocitos criopreservados (propios)	-	66,3%	-	-	28,5	-
Oocitos criopreservados (donante)	-	73,9%	-	-	21,6	-
Donación de embriones	-	-	1,8	-	-	4,2

	% de ciclos cancelados antes de punción	% de ciclos con congelación de embriones (**)	% de transferencias por punción	% de transferencias con ciclos de recepción	% de transferencias por descongelación
Oocitos propios	11,3%	41,6%	74,1%	-	-
Oocitos de donante	5,8%	66,5%	-	78,7%	-
DGP fresco	20,0%	-	46,8%	-	-
DGP criopreservado	-	-	-	-	71,9%
Maduración In Vitro	0,0%	35,7%	100,0%	-	-
Oocitos criopreservados (propios)	-	39,3%	-	-	75,9%
Oocitos criopreservados (donante)	-	68,0%	-	-	91,9%
Donación de embriones	-	-	-	-	95,8%

(\*\*) Oocitos propios y maduración in vitro → por punciones; Oocitos de donante → por recepción; Oocitos criopreservados → por descongelación.

## **Registro Nacional de Actividad 2014-RegistroSEF**

La siguiente tabla muestra un resumen de las tasas de embarazos en función de las diferentes técnicas realizadas.

<b>Tasas de embarazos</b>			
	<b>% gestación por ciclo</b>	<b>% gestación por punción</b>	<b>% gestación por transferencia</b>
<b>Ciclos para obtención de oocitos propios</b>	24,4%	27,1%	36,6%
<b>Criotransferencias de embriones criopreservados procedentes de oocitos propios</b>	32,0%	-	34,4%
<b>Ciclos de recepción de oocitos de donante</b>	43,7%	-	55,6%
<b>Criotransferencias de embriones criopreservados procedentes de oocitos de donante</b>	36,4%	-	37,7%
<b>Diagnóstico Genético Preimplantacional</b>	17,9%	21,5%	47,1%
<b>Maduración in vitro de oocitos</b>	35,7%	35,7%	35,7%
<b>Ciclos con oocitos criopreservados</b>	45,3%	-	50,5%
<b>Ciclos con donación de embriones</b>	41,1%	-	42,9%
<b>Ciclos de acumulación de oocitos</b>	24,0%	24,5%	45,9%

La siguiente tabla muestra un resumen de las tasas de partos en función de las diferentes técnicas realizadas.

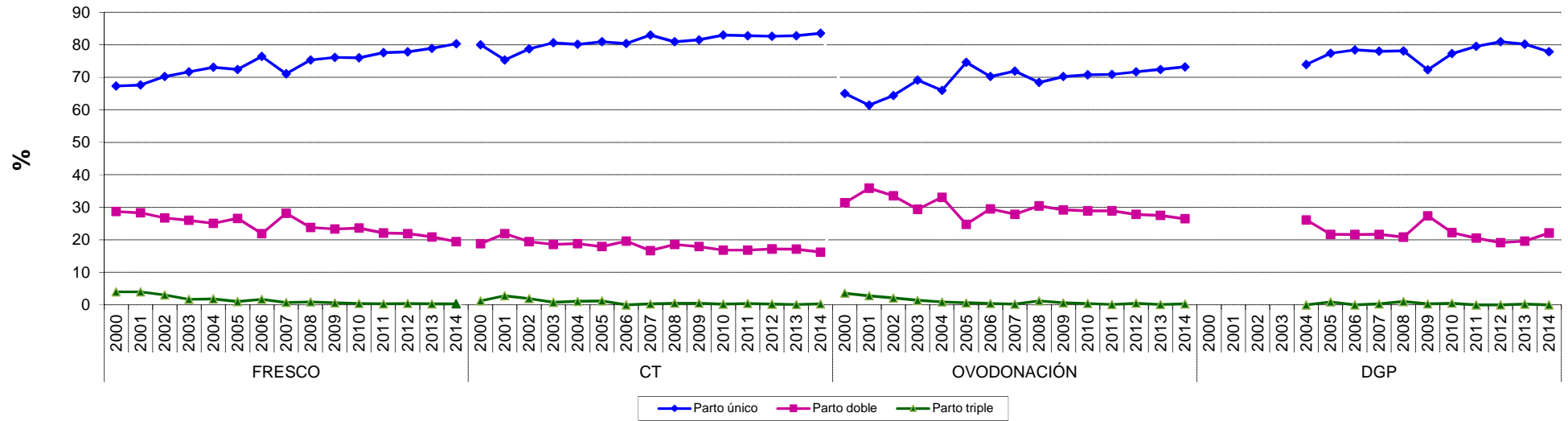
<b>Tasas de partos</b>			
	<b>% parto por ciclo</b>	<b>% parto por punción</b>	<b>% parto por transferencia</b>
<b>Ciclos para obtención de oocitos propios</b>	16,8%	18,7%	25,3%
<b>Criotransferencias de embriones criopreservados procedentes de oocitos propios</b>	20,0%	-	21,4%
<b>Ciclos de recepción de oocitos de donante</b>	30,1%	-	38,2%
<b>Criotransferencias de embriones criopreservados procedentes de oocitos de donante</b>	23,1%	-	23,9%
<b>Diagnóstico Genético Preimplantacional</b>	14,0%	16,7%	35,8%
<b>Maduración in vitro de oocitos</b>	0,0%	0,0%	0,0%
<b>Ciclos con oocitos criopreservados</b>	30,9%	-	34,4%
<b>Ciclos con donación de embriones</b>	27,6%	-	28,8%
<b>Ciclos de acumulación de oocitos</b>	16,1%	16,5%	30,8%



## Registro Nacional de Actividad 2014-

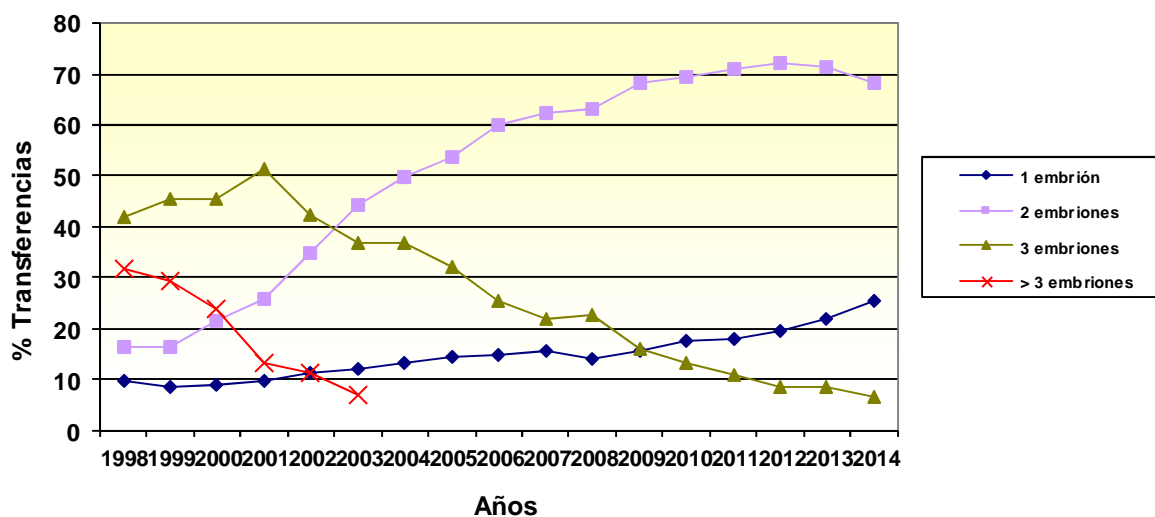
Multiplicidad de los partos desde el año 2000 hasta el año 2014															
	2000	2001	2002	2003	2004	2005	2006	2007	2008	2009	2010	2011	2012	2013	2014
<b>Oocitos propios con transferencia en fresco</b>															
<b>Parto único</b>	67,3%	67,6%	70,2%	71,7%	73,1%	72,4%	76,4%	71,1%	75,3%	76,1%	76,0%	77,6%	77,8%	78,9%	80,3
<b>Doble</b>	28,7%	28,3%	26,7%	26,0%	25,1%	26,6%	21,9%	28,2%	23,8%	23,3%	23,6%	22,1%	21,9%	20,9%	19,4
<b>Triple</b>	4,0%	4,0%	3,0%	1,7%	1,8%	1,0%	1,7%	0,7%	0,9%	0,6%	0,4%	0,3%	0,4%	0,3%	0,3
<b>Oocitos de donante con transferencia en fresco</b>															
<b>Parto único</b>	65,0%	61,4%	64,4%	69,1%	66,0%	74,6%	70,2%	71,9%	68,4%	70,2%	70,8%	70,9%	71,7%	72,4%	73,2
<b>Doble</b>	31,4%	35,9%	33,5%	29,4%	33,1%	24,8%	29,5%	27,9%	30,4%	29,2%	28,9%	28,9%	27,8%	27,5%	26,5
<b>Triple</b>	3,6%	2,8%	2,1%	1,4%	0,9%	0,6%	0,4%	0,2%	1,2%	0,6%	0,4%	0,1%	0,5%	0,1%	0,3
<b>Embriones criopreservados procedentes tanto de oocitos propios como de donante</b>															
<b>Parto único</b>	80,0%	75,3%	78,7%	80,6%	80,1%	80,9%	80,4%	83,0%	80,9%	81,5%	83,0%	82,8%	82,6%	82,8%	83,5
<b>Doble</b>	18,8%	21,9%	19,4%	18,6%	18,8%	17,9%	19,6%	16,7%	18,6%	17,9%	16,8%	16,8%	17,2%	17,1%	16,2
<b>Triple</b>	1,2%	2,8%	1,9%	0,8%	1,1%	1,2%	0,0%	0,3%	0,5%	0,5%	0,2%	0,4%	0,2%	0,1%	0,3
<b>DGP</b>															
<b>Parto único</b>	-	-	-	-	73,9%	77,4%	78,4%	78,0%	78,1%	72,3%	77,3%	79,5%	80,9%	80,2%	77,9
<b>Doble</b>	-	-	-	-	26,1%	21,7%	21,6%	21,7%	20,8%	27,4%	22,2%	20,5%	19,1%	19,6%	22,1
<b>Triple</b>	-	-	-	-	0,0%	0,9%	0,0%	0,3%	1,0%	0,3%	0,5%	0,0%	0,0%	0,2%	0,0

**Evolución multiplicidad de los partos**



Oocitos propios: Evolución de la política de transferencia embrionaria 1998-2014				
Año	1 embrión	2 embriones	3 embriones	>3 embriones
1998	9,8%	16,3%	41,8%	31,9%
1999	8,6%	16,3%	45,6%	29,4%
2000	8,9%	21,6%	45,6%	23,9%
2001	9,7%	25,7%	51,5%	13,1%
2002	11,4%	34,9%	42,3%	11,4%
2003	12,1%	44,4%	36,7%	6,8%
2004	13,3%	49,8%	36,9%	-
2005	14,4%	53,6%	32,0%	-
2006	14,7%	59,9%	25,4%	-
2007	15,5%	62,3%	22,1%	-
2008	14,2%	63,2%	22,6%	-
2009	15,6%	68,2%	16,1%	-
2010	17,4%	69,4%	13,2%	-
2011	17,9%	70,9%	11,1%	-
2012	19,6%	72,0%	8,4%	-
2013	21,8%	71,5%	6,8%	-
2014	25,4	68,2	6,4	-

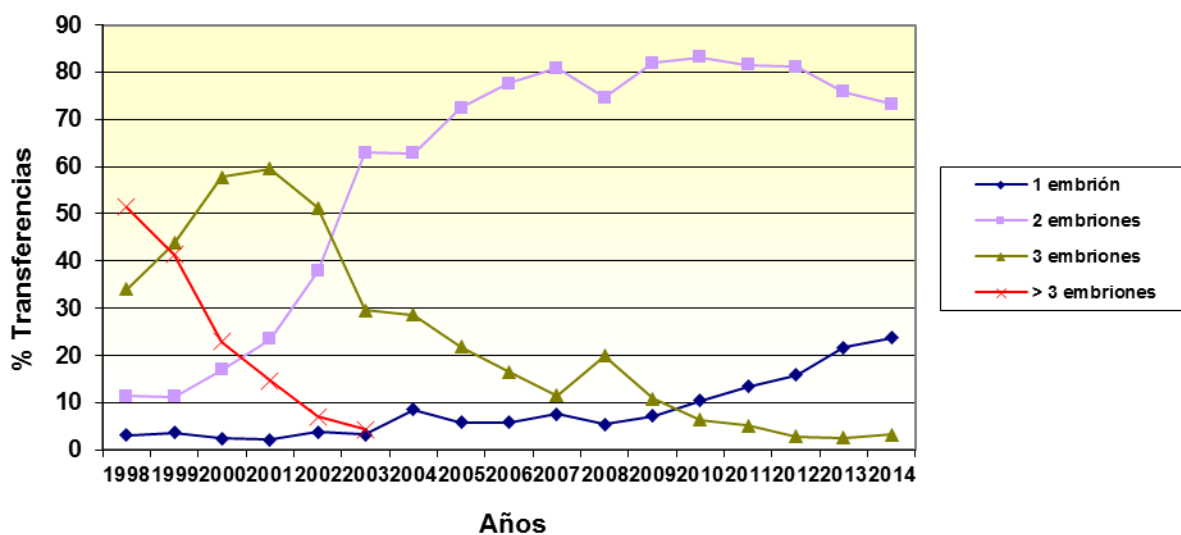
**Evolución de la política de transferencia embrionaria FIV / ICSI. SEF 1998-2014**



## Registro Nacional de Actividad 2014-RegistroSEF

Oocitos de donante: Evolución de la política de transferencia embrionaria 1998-2014				
Año	1 embrión	2 embriones	3 embriones	>3 embriones
1998	3,1%	11,4%	34,1%	51,4%
1999	3,6%	11,2%	43,8%	41,4%
2000	2,4%	16,9%	57,8%	22,9%
2001	2,2%	23,5%	59,6%	14,7%
2002	3,8%	37,9%	51,3%	7,0%
2003	3,2%	63,0%	29,6%	4,3%
2004	8,6%	62,8%	28,6%	-
2005	5,8%	72,4%	21,8%	-
2006	5,8%	77,6%	16,6%	-
2007	7,6%	80,9%	11,5%	-
2008	5,4%	74,6%	20,0%	-
2009	7,2%	82,0%	10,8%	-
2010	10,4%	83,2%	6,4%	-
2011	13,4%	81,5%	5,1%	-
2012	15,9%	81,1%	2,9%	-
2013	21,7%	75,8%	2,6%	-
2014	23,7	73,2	3,2	-

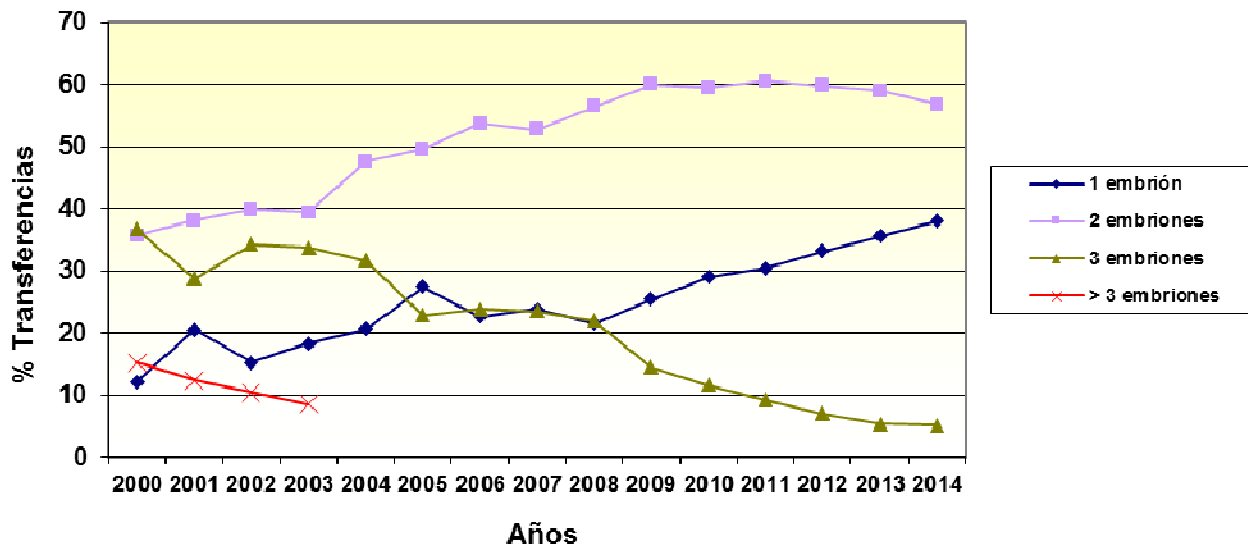
**Evolución de la política de transferencia embrionaria en ovodonación. SEF 1998-2014**



## Registro Nacional de Actividad 2014-RegistroSEF

Embriones criopreservados: Evolución de la política de transferencia embrionaria 2000-2014				
Año	1 embrión	2 embriones	3 embriones	>3 embriones
2000	12,2%	35,7%	36,7%	15,3%
2001	20,6%	38,1%	28,8%	12,4%
2002	15,3%	39,9%	34,3%	10,4%
2003	18,4%	39,4%	33,7%	8,6%
2004	20,7%	47,6%	31,7%	-
2005	27,5%	49,6%	22,9%	-
2006	22,6%	53,7%	23,8%	-
2007	23,8%	52,7%	23,5%	-
2008	21,5%	56,5%	22,0%	-
2009	25,5%	60,0%	14,5%	-
2010	29,0%	59,5%	11,6%	-
2011	30,4%	60,5%	9,2%	-
2012	33,2%	59,8%	7,0%	-
2013	35,6%	59,0%	5,4%	-
2014	38,0	56,8	5,2	-

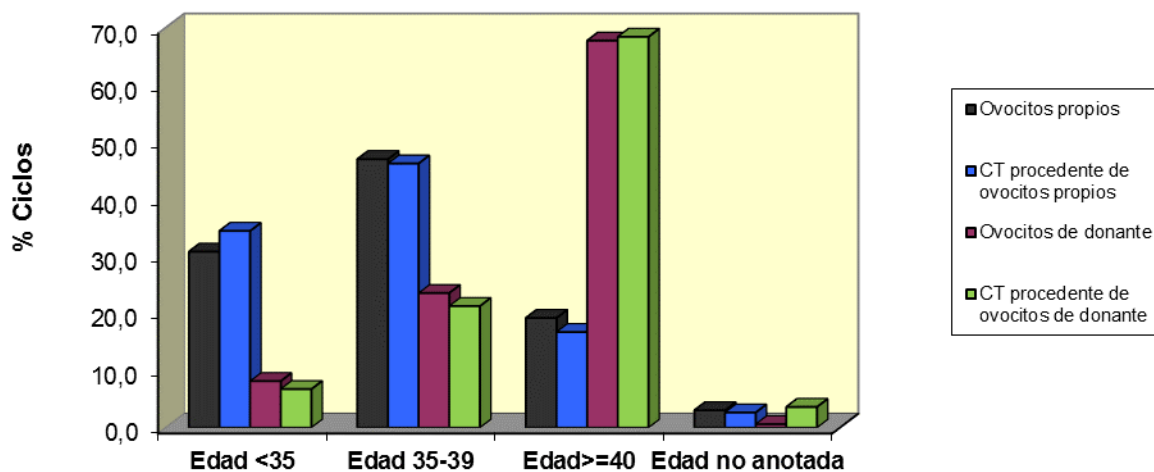
**Evolución de la política de criotransferencia embrionaria.  
SEF 2000-2014**



## Registro Nacional de Actividad 2014-RegistroSEF

Número de ciclos (todas las técnicas) en función de la edad de la mujer					
	<35 años	35-39 años	≥40 años	Edad no anotada	Total
Ciclos para obtención de oocitos propios	15.882 (30,8%)	24.241 (47,0%)	9.902 (19,2%)	1.566 (3,0%)	51.591
Criotransferencias de embriones criopreservados procedentes de oocitos propios	7.229 (34,4%)	9.708 (46,2%)	3.514 (16,7%)	556 (2,6%)	21.007
Ciclos de recepción de oocitos de donante	1.352 (8,1%)	3.916 (23,5%)	11.262 (67,7%)	100 (0,6%)	16.630
Criotransferencias de embriones criopreservados procedentes de oocitos de donante	846 (6,7%)	2.667 (21,3%)	8.575 (68,4%)	453 (3,6%)	12.541

Ciclos en función de la edad de la mujer



**3.18 Cuadro resumen por comunidades autónomas**

<b>CCAA</b>	<b>Nº Centros Participantes</b>			<b>Total ciclos</b>
<b>Total España</b>	225	44	181	116.688
	<b>Total N (%) <sup>(1)</sup></b>	<b>Públicos</b>	<b>Privados</b>	<b>N (%)</b>
<b>Andalucía</b>	45 (20,0%)	8	37	16.127 (13,8%)
<b>Aragón</b>	7 (3,1%)	1	6	2.680 (2,3%)
<b>Asturias</b>	5 (2,2%)	1	4	985 (0,8%)
<b>Islas Baleares</b>	8 (3,6%)	2	6	2.096 (1,8%)
<b>País Vasco</b>	12 (5,3%)	2	10	6.335 (5,4%)
<b>Islas Canarias</b>	9 (4,0%)	2	7	3.967 (3,4%)
<b>Cantabria</b>	3 (1,3%)	1	2	582 (0,5%)
<b>Castilla-La Mancha</b>	6 (2,7%)	2	4	1.660 (1,4%)
<b>Castilla y León</b>	7 (3,1%)	2	5	2.213 (1,9%)
<b>Cataluña</b>	33 (14,7%)	6	27	28.528 (24,4%)
<b>Extremadura</b>	3 (1,3%)	1	2	1.300 (1,1%)
<b>Galicia</b>	9 (4,0%)	2	7	3.631 (3,1%)
<b>Madrid</b>	36 (16,0%)	7	29	22.898 (19,6%)
<b>Murcia</b>	10 (4,4%)	1	9	3.156 (2,7%)
<b>Navarra</b>	2 (0,9%)	1	1	1.036 (0,9%)
<b>La Rioja</b>	4 (1,8%)	1	3	773 (0,7%)
<b>Comunidad Valenciana</b>	25 (11,1%)	4	21	18.662 (16,0%)
<b>Melilla</b>	1 (0,4%)	0	1	59 (0,1%)

<sup>(1)</sup> Porcentaje respecto al total de centros participantes.

### 3.19 Resultados perinatales

Resultados perinatales							
	Tipo de parto		Nacidos vivos		ILE (*)	Malformaciones (**)	Nacidos muertos (***)
	Eutócico	Cesárea	Niñas	Niños			
<b>FIV con oocitos propios</b>	442	298 (40,3%)	405	416 (50,7%)	9	22 (2,7%)	7 (0,8%)
<b>ICSI con oocitos propios</b>	3.920	2.458 (38,5%)	3.753	3.708 (49,7%)	67	273 (3,7%)	67 (0,9%)
<b>FIV con oocitos de donante</b>	105	175 (62,5%)	159	218 (57,8%)	8	17 (4,5%)	3 (0,8%)
<b>ICSI con oocitos de donante</b>	1.193	2.153 (64,3%)	2.299	2.274 (49,7%)	30	204 (4,5%)	15 (0,3%)
<b>TEC de oocitos propios</b>	1.735	1.548 (47,2%)	1.926	1.825 (48,7%)	31	121 (3,2%)	20 (0,5%)
<b>TEC de oocitos donados</b>	995	1.403 (58,5%)	1.452	1.440 (49,8%)	13	143 (4,9%)	21 (0,7%)
<b>Ciclos de DGP</b>	343	386 (52,9%)	469	435 (48,1%)	10	21 (2,3%)	3 (0,3%)
<b>C. con oocitos desvitrificados</b>	826	1.130 (57,8%)	1.208	1.252 (50,9%)	10	134 (5,4%)	9 (0,4%)
<b>C. de Maduración in vitro de oocitos</b>	0	0 (0,0%)	0	0 (0,0%)	0	0 (0,0%)	0 (0,0%)
<b>C. de donación de embriones</b>	125	208 (62,5%)	218	185 (45,9%)	4	16 (4,0%)	2 (0,5%)
<b>C. de acumulación de oocitos</b>	136	92 (40,4%)	140	126 (47,4%)	1	5 (1,9%)	0 (0,0%)
<b>Totales</b>	9.820	9.851 (50,1%)	12.029	11.879 (49,7%)	183	956 (4,0%)	147 (0,6%)

(\*) Interrupciones Legales de Embarazo.

(\*\*) Malformaciones mayores y menores. Porcentaje respecto a "Nacidos vivos".

(\*\*\*) Tasa de muerte perinatal. Porcentaje respecto a "Nacidos vivos" + "Nacidos muertos".



## **Registro Nacional de Actividad 2014-RegistroSEF**

### **3.20 Tratamientos a pacientes residentes en otros países**

#### **3.20.1 Ciclos de FIV-ICSI para transferencia en fresco y oocitos/embriones congelados**

<b>Ciclos de FIV-ICSI para transferencia en fresco y oocitos/embriones congelados</b>	
	<b>Ciclos (% del total)</b>
FIV-ICSI Gametos propios sin DGP	1.812 (14,8%)
DGP	76 (0,6%)
Donacion oocitos	6.563 (53,6%)
Donacion Semen en FIV ICSI	1.515 (12,4%)
Ciclos de IAD	2.274 (18,6%)
<b>TOTAL</b>	<b>12.240 (100,0%)</b>

#### **3.20.2 Países de origen de pacientes residentes en otros países**

<b>Países de origen de pacientes residentes en otros países</b>	
	<b>Ciclos Frescos+Descong (% del total)</b>
Francia	615 (5,0%)
Italia	1.632 (13,3%)
Reino Unido	272 (2,2%)
Alemania	364 (3,0%)
Portugal	27 (0,2%)
Marruecos	27 (0,2%)
Guinea Ecuatorial	22 (0,2%)
Otros	9.281 (75,8%)
<b>TOTAL</b>	<b>12.240 (100,0%)</b>

#### **3.20.3 Razones para acudir a centros españoles**

<b>Razones para acudir a centros españoles</b>	
	<b>Ciclos Frescos+Descong (% del total)</b>
Técnica ilegal en el país de origen	1.289 (10,5%)
Precio	153 (1,3%)
Lista de espera o cercanía al centro	354 (2,9%)
Mejorar calidad tratamiento	151 (1,2%)
Otras razones	10.293 (84,1%)
<b>TOTAL</b>	<b>12.240 (100,0%)</b>

## 4 INSEMINACIÓN ARTIFICIAL (IA)

### 4.1 Número de ciclos

El número total de ciclos recogidos del año 2.014 fue 40.177, siendo 28.204 (70,2%) de IAC y 11.973 (29,8%) de IAD.

Ciclos de Inseminación	
IAC	28.204 (70,2%)
IAD	11.973 (29,8%)
<b>Total</b>	<b>40.177 (100,0%)</b>

El 93,5% de los ciclos se realizaron en mujeres con una edad inferior a los 40 años.

En los ciclos de IAC eran menores de 40 años el 96,5% de los casos.

En los ciclos de IAD eran menores de 40 años el 86,2% de los casos.

Ciclos de Inseminación según edad paciente			
Tipo de Inseminación	Mujeres <40 años	Mujeres >=40 años	Total
IAC	27.230 (96,5%)	974 (3,5%)	28.204 (100,0%)
IAD	10.320 (86,2%)	1.653 (13,8%)	11.973 (100,0%)
<b>Total</b>	<b>37.550 (93,5%)</b>	<b>2.627 (6,5%)</b>	<b>40.177 (100,0%)</b>

### 4.2 Número de ciclos IAC en parejas serodiscordantes

El número de ciclos IAC recogidos en parejas serodiscordantes en el año 2.014 fue 1.059.

### 4.3 Gestaciones por ciclo en relación a la edad

Gestaciones por ciclo en relación a la edad (IAC)			
Edad mujer	Gestaciones	Ciclos	% de gestaciones sobre el total de ciclos
Mujeres <40 años	3.556	27.230	13,1%
Mujeres >=40 años	116	974	11,9%
<b>Total</b>	<b>3.672</b>	<b>28.204</b>	<b>13,0%</b>

Gestaciones por ciclo en relación a la edad (IAD)			
Edad mujer	Gestaciones	Ciclos	% de gestaciones sobre el total de ciclos
Mujeres <40 años	2.228	10.320	21,6%
Mujeres >=40 años	200	1.653	12,1%
<b>Total</b>	<b>2.428</b>	<b>11.973</b>	<b>20,3%</b>

<b>Gestaciones por ciclo en relación a la edad (IA)</b>			
<b>Edad mujer</b>	<b>Gestaciones</b>	<b>Ciclos</b>	<b>% de gestaciones sobre el total de ciclos</b>
<b>Mujeres &lt;40 años</b>	5.784	37.550	15,4%
<b>Mujeres &gt;=40 años</b>	316	2.627	12,0%
<b>Total</b>	6.100	40.177	15,2%

#### **4.4 Gestaciones IAC en parejas serodiscordantes**

El número total de gestaciones IAC recogidas en parejas serodiscordantes en el 2.014 fue 126. El porcentaje de gestaciones por ciclos ha sido de 11,9%.

#### **4.5 Gestaciones múltiples en función del tipo de IA**

Se observa un porcentaje de gestaciones múltiples de 12,3% en IAC y de 12,1 en IAD. El porcentaje de embarazos gemelares con IAC es del 10,5% frente al 10,8% del IAD. El porcentaje de embarazos triples es del 1,5% para IAC y 1,1% para IAD. Y, por último, el porcentaje de embarazos de más de 3 sacos es 0,3% para IAC y 0,2% para IAD.

<b>Tipos de embarazo</b>			
	<b>IAC</b>	<b>IAD</b>	<b>Total</b>
<b>Únicos</b>	3.220 (87,7%)	2.134 (87,9%)	5.354 (87,8%)
<b>Gemelares</b>	387 (10,5%)	262 (10,8%)	649 (10,6%)
<b>Triples</b>	54 (1,5%)	27 (1,1%)	81 (1,3%)
<b>&gt; 3 sacos</b>	11 (0,3%)	5 (0,2%)	16 (0,3%)
<b>Total múltiples</b>	452 (12,3%)	294 (12,1%)	746 (12,2%)
<b>Total gestaciones</b>	3.672 (100,0%)	2.428 (100,0%)	6.100 (100,0%)

La siguiente tabla muestra un resumen para la evolución conocida de los embarazos. En IAC, el 7,8% de los embarazos tuvo una evolución desconocida. En IAD, este porcentaje fue del 14,3% y para el total de IA, la evolución fue desconocida en el 10,4% de los embarazos.

<b>Evolución de los embarazos</b>			
	<b>IAC N (%)</b>	<b>IAD N (%)</b>	<b>Total N (%)</b>
<b>Partos</b>	2.705 (79,9%)	1.640 (78,8%)	4.345 (79,5%)
<b>Abortos</b>	607 (17,9%)	405 (19,5%)	1.012 (18,5%)
<b>Ectópicos</b>	73 (2,2%)	36 (1,7%)	109 (2,0%)
<b>Total gestaciones con evolución conocida</b>	3.385 (100,0%)	2.081 (100,0%)	5.466 (100,0%)

### **4.6 Gestaciones múltiples en función de la edad**

En IAC, la tasa de embarazos únicos es mayor en mujeres con una edad igual o superior a 40 años. La tasa de embarazos múltiples es superior en el grupo de mujeres con edad inferior a 40 años (12,4% frente a 8,6%).

<b>Tipos de embarazo IAC en función de la edad</b>			
	<b>Mujer &lt; 40 años</b>	<b>Mujer &gt;= 40 años</b>	<b>Total</b>
<b>Únicos</b>	3.114 (87,6%)	106 (91,4%)	3.220 (87,7%)
<b>Gemelares</b>	377 (10,6%)	10 (8,6%)	387 (10,5%)
<b>Triples</b>	54 (1,5%)	0 (0,0%)	54 (1,5%)
<b>&gt; 3 sacos</b>	11 (0,3%)	0 (0,0%)	11 (0,3%)
<b>Total múltiples</b>	442 (12,4%)	10 (8,6%)	452 (12,3%)
<b>Total gestaciones</b>	3.556 (100,0%)	116 (100,0%)	3.672 (100,0%)

Se muestra a continuación la evolución de los embarazos. No se conoce la evolución de todos los embarazos, en IAC un 7,8% fue desconocida (7,8% en mujeres < 40 años y 9,5% en mujeres >= 40 años).

La tasa de abortos fue mayor en mujeres con una edad igual o superior a 40 años.

<b>Evolución de los embarazos con IAC en función de la edad</b>			
	<b>Mujer &lt; 40 años</b>	<b>Mujer &gt;= 40 años</b>	<b>Total</b>
<b>Partos</b>	2.634 (80,3%)	71 (67,6%)	2.705 (79,9%)
<b>Abortos</b>	578 (17,6%)	29 (27,6%)	607 (17,9%)
<b>Ectópicos</b>	68 (2,1%)	5 (4,8%)	73 (2,2%)
<b>Total gestaciones con evolución conocida</b>	3.280 (100,0%)	105 (100,0%)	3.385 (100,0%)

En IAD la tasa de embarazos múltiples es superior en el grupo de mujeres con una edad inferior a los 40 años, 12,3% frente a 10,5%.

<b>Tipos de embarazo IAD en función de la edad</b>			
	<b>Mujer &lt; 40 años</b>	<b>Mujer &gt;= 40 años</b>	<b>Total</b>
<b>Únicos</b>	1.955 (87,7%)	179 (89,5%)	2.134 (87,9%)
<b>Gemelares</b>	241 (10,8%)	21 (10,5%)	262 (10,8%)
<b>Triples</b>	27 (1,2%)	0 (0,0%)	27 (1,1%)
<b>&gt; 3 sacos</b>	5 (0,2%)	0 (0,0%)	5 (0,2%)
<b>Total múltiples</b>	273 (12,3%)	21 (10,5%)	294 (12,1%)
<b>Total gestaciones</b>	2.228 (100,0%)	200 (100,0%)	2.428 (100,0%)

## **Registro Nacional de Actividad 2014-RegistroSEF**

Se muestra a continuación la evolución de los embarazos. No se conoce la evolución de todos los embarazos, es decir, en IAD un 14,3% fue desconocido (14,9% en mujeres < 40 años y 7% en mujeres >= 40 años).

En IAD la tasa de abortos vuelve a ser mayor en el grupo de mujeres con una edad superior o igual a 40 años.

<b>Evolución de los embarazos con IAD en función de la edad</b>			
	<b>Mujer &lt; 40 años</b>	<b>Mujer &gt;= 40 años</b>	<b>Total</b>
<b>Partos</b>	1.536 (81,1%)	104 (55,9%)	1.640 (78,8%)
<b>Abortos</b>	329 (17,4%)	76 (40,9%)	405 (19,5%)
<b>Ectópicos</b>	30 (1,6%)	6 (3,2%)	36 (1,7%)
<b>Total gestaciones con evolución conocida</b>	1.895 (100,0%)	186 (100,0%)	2.081 (100,0%)

### **4.7 Partos por gestación en relación a la edad**

<b>Partos por gestación en relación a la edad (IAC)</b>			
<b>Edad mujer</b>	<b>Partos</b>	<b>Gestaciones</b>	<b>% partos sobre gestaciones</b>
<b>Mujeres &lt;40 años</b>	2.634	3.556	74,1%
<b>Mujeres &gt;=40 años</b>	71	116	61,2%
<b>Total</b>	2.705	3.672	73,7%

<b>Partos por gestación en relación a la edad (IAD)</b>			
<b>Edad mujer</b>	<b>Partos</b>	<b>Gestaciones</b>	<b>% partos sobre gestaciones</b>
<b>Mujeres &lt;40 años</b>	1.536	2.228	68,9%
<b>Mujeres &gt;=40 años</b>	104	200	52,0%
<b>Total</b>	1.640	2.428	67,5%

<b>Partos por gestación en relación a la edad (IA)</b>			
<b>Edad mujer</b>	<b>Partos</b>	<b>Gestaciones</b>	<b>% partos sobre gestaciones</b>
<b>Mujeres &lt;40 años</b>	4.170	5.784	72,1%
<b>Mujeres &gt;=40 años</b>	175	316	55,4%
<b>Total</b>	4.345	6.100	71,2%

#### 4.8 Partos múltiples en función del tipo de IA

Observamos una tasa total de partos múltiples de 12,1% en IAC y de 10,9% en IAD. La tasa de partos gemelares con IAC es del 11,5% frente al 10,6% del IAD. El porcentaje de partos triples es del 0,6% para IAC y de 0,3% para IAD. No se han registrado partos de más de 3 sacos ni en IAC ni en IAD.

Tipos de partos			
	IAC	IAD	Total
Únicos	2.377 (87,9%)	1.461 (89,1%)	3.838 (88,3%)
Gemelares	312 (11,5%)	174 (10,6%)	486 (11,2%)
Triples	16 (0,6%)	5 (0,3%)	21 (0,5%)
Cuádruples o más	0 (0,0%)	0 (0,0%)	0 (0,0%)
<b>Total múltiples</b>	<b>328 (12,1%)</b>	<b>179 (10,9%)</b>	<b>507 (11,7%)</b>
<b>Total partos</b>	<b>2.705 (100,0%)</b>	<b>1.640 (100,0%)</b>	<b>4.345 (100,0%)</b>

#### 4.9 Partos múltiples en función de la edad

En IAC la tasa de partos múltiples es superior en el grupo de mujeres con una edad inferior a los 40 años, 12,3% frente al 7%.

Tipos de partos IAC en función de la edad			
	Mujer < 40 años	Mujer >= 40 años	Total
Únicos	2.311 (87,7%)	66 (93,0%)	2.377 (87,9%)
Gemelares	307 (11,7%)	5 (7,0%)	312 (11,5%)
Triples	16 (0,6%)	0 (0,0%)	16 (0,6%)
Cuádruples o más	0 (0,0%)	0 (0,0%)	0 (0,0%)
<b>Total múltiples</b>	<b>323 (12,3%)</b>	<b>5 (7,0%)</b>	<b>328 (12,1%)</b>
<b>Total partos</b>	<b>2.634 (100,0%)</b>	<b>71 (100,0%)</b>	<b>2.705 (100,0%)</b>

## **Registro Nacional de Actividad 2014-RegistroSEF**

En IAD la tasa de partos múltiples es superior en el grupo de mujeres con una edad inferior a los 40 años, 10,9% frente a 10,6%.

<b>Tipos de partos IAD en función de la edad</b>			
	<b>Mujer &lt; 40 años</b>	<b>Mujer &gt;= 40 años</b>	<b>Total</b>
<b>Únicos</b>	1.368 (89,1%)	93 (89,4%)	1.461 (89,1%)
<b>Gemelares</b>	163 (10,6%)	11 (10,6%)	174 (10,6%)
<b>Triples</b>	5 (0,3%)	0 (0,0%)	5 (0,3%)
<b>Cuádruples o más</b>	0 (0,0%)	0 (0,0%)	0 (0,0%)
<b>Total múltiples</b>	168 (10,9%)	11 (10,6%)	179 (10,9%)
<b>Total partos</b>	1.536 (100,0%)	104 (100,0%)	1.640 (100,0%)

### **4.10 Complicaciones**

Se ha presentado reducción embrionaria en un 0,1344% de los ciclos de IA iniciados.

<b>Complicaciones IAC+IAD</b>		
	<b>N</b>	<b>% sobre el total de ciclos</b>
<b>Síndrome de Hiperestimulación Ovárica</b>	26	0,0647%
<b>Infección</b>	6	0,0149%
<b>Reacciones alérgicas</b>	2	0,0050%
<b>Otras</b>	22	0,0548%
<b>Reducción embrionaria</b>	54	0,1344%
<b>Total ciclos IAC+IAD</b>	40.177	

### 4.11 Cuadro resumen por comunidades autónomas

CCAA	Nº Centros Participantes			Nº Ciclos IAC	Nº Ciclos IAD	Total ciclos
Total España	272	79	193	28.204	11.973	40.177
	Total N (%) <sup>(1)</sup>	Públicos	Privados	N (%)	N (%)	N (%)
Andalucía	49 (18,0%)	13	36	3.414 (12,1%)	1.396 (11,7%)	4.810 (12,0%)
Aragón	8 (2,9%)	2	6	1.001 (3,5%)	213 (1,8%)	1.214 (3,0%)
Asturias	5 (1,8%)	1	4	311 (1,1%)	82 (0,7%)	393 (1,0%)
Islas Baleares	8 (2,9%)	4	4	525 (1,9%)	185 (1,5%)	710 (1,8%)
País Vasco	15 (5,5%)	4	11	2.235 (7,9%)	1.021 (8,5%)	3.256 (8,1%)
Islas Canarias	10 (3,7%)	3	7	687 (2,4%)	333 (2,8%)	1.020 (2,5%)
Cantabria	4 (1,5%)	1	3	378 (1,3%)	96 (0,8%)	474 (1,2%)
Castilla-La Mancha	7 (2,6%)	3	4	645 (2,3%)	96 (0,8%)	741 (1,8%)
Castilla y León	9 (3,3%)	4	5	1.186 (4,2%)	235 (2,0%)	1.421 (3,5%)
Cataluña	40 (14,7%)	9	31	4.369 (15,5%)	4.394 (36,7%)	8.763 (21,8%)
Extremadura	4 (1,5%)	2	2	799 (2,8%)	216 (1,8%)	1.015 (2,5%)
Galicia	12 (4,4%)	3	9	1.682 (6,0%)	629 (5,3%)	2.311 (5,8%)
Madrid	44 (16,2%)	13	31	5.364 (19,0%)	1.733 (14,5%)	7.097 (17,7%)
Murcia	10 (3,7%)	1	9	1.106 (3,9%)	217 (1,8%)	1.323 (3,3%)
Navarra	2 (0,7%)	1	1	519 (1,8%)	70 (0,6%)	589 (1,5%)
La Rioja	5 (1,8%)	1	4	546 (1,9%)	112 (0,9%)	658 (1,6%)
Comunidad Valenciana	39 (14,3%)	14	25	3.432 (12,2%)	938 (7,8%)	4.370 (10,9%)
Melilla	1 (0,4%)	0	1	5 (0,0%)	7 (0,1%)	12 (0,0%)

(1) Porcentaje respecto al total de centros participantes.



### 4.12 Resultados perinatales

Resultados perinatales, IAC - IAD									
	Partos <sup>(1)</sup>	Tipo de parto desconocido <sup>(2)</sup>	Partos eutócicos	Cesáreas <sup>(3)</sup>	Niñas	Niños <sup>(4)</sup>	ILE <sup>(5)</sup>	Malformaciones <sup>(6)</sup>	Nacidos muertos <sup>(7)</sup>
<b>IAC</b>	2.705 (62,3%)	301 (11,1%)	1.660	744 (30,9%)	1.291	1.398 (52,0%)	31	52 (1,9%)	17 (0,6%)
<b>IAD</b>	1.640 (37,7%)	214 (13,0%)	940	486 (34,1%)	876	787 (47,3%)	14	27 (1,6%)	11 (0,7%)
<b>Total</b>	4.345 (100,0%)	515 (11,9%)	2.600	1.230 (32,1%)	2.167	2.185 (50,2%)	45	79 (1,8%)	28 (0,6%)

<sup>(1)</sup> Porcentaje respecto al total.

<sup>(2)</sup> Porcentaje respecto al total de cada técnica.

<sup>(3)</sup> Porcentaje respecto a "Eutócico" + "Cesárea".

<sup>(4)</sup> Porcentaje respecto a "Niñas" + "Niños".

<sup>(5)</sup> Interrupciones Legales de Embarazo.

<sup>(6)</sup> Malformaciones mayores y menores. Porcentaje respecto a "Niñas" + "Niños".

<sup>(7)</sup> Tasa de muerte perinatal. Porcentaje respecto a "Niñas" + "Niños" + "Nacidos muertos".